

N°26

L'essentiel

Le journal de la com'com Saint-Méen Montauban

p.6 DOSSIER

Construire ensemble
le développement des
énergies renouvelables
sur notre territoire

Ferme solaire à Gaël

© Générale du Solaire
et SMICTOM centre-ouest

Communauté de communes
Saint-Méen
Montauban



OCTOBRE 2023

www.stmeen-montauban.fr

SOMMAIRE

p.2 **Édito**

p.3 **Retour en images**

p.4 **L'actu communautaire**

Aide aux démarches : de nouveaux lieux de permanence - Histologue, un outil en ligne pour signaler un habitat indigne

p.6 **DOSSIER** Développer ensemble la production d'énergies renouvelables

p.8 **Économie** À la rencontre des métiers en Brocéliande du 30 nov. au 2 déc.

p.9 **Emploi** Formations : mode d'emploi

p.10 **Action sociale** We Ker, le réseau des missions locales - Le conseil des animatrices France services

p.11 **Environnement**

Les agriculteurs peuvent être acteurs de la biodiversité et de la qualité de l'eau

p.12 **Jeunesse** Objectif éducation et sensibilisation des scolaires

p.13 **Petite enfance** Crèches : des métiers à faire (re)connaître

p.14 **Culture** Plongez dans la culture avec l'expo «des Abysses & Vous»

p.15 **Découvertes** Donner une « seconde vie » à nos objets - la semaine du Tourisme économique & des savoir-faire - Animations à la Gare Vélo-Rail

Directeur de la publication
Philippe Chevrel, Président de la
Communauté de communes Saint-Méen
Montauban (CCSMM)
46, rue de Saint-Malo - CS 26042
35360 Montauban-de-Bretagne

Rédaction Service communication
Bureau communautaire

Mise en page • Impression
Service communication // Maquette
Coconut graphics // Impression
RoudennGrafik imprimerie mévennaise

Tirage 12 400 exemplaires
I.S.S.N 2426 - 7864 - Octobre 2023

Photos CCSMM sauf mention contraire

• reproduction interdite

ÉDITORIAL



Dans le cadre de notre Plan Climat Air Energie Territorial (PCAET), notre objectif est clair : accroître la production d'énergies renouvelables sur notre territoire. Nous avons récemment été retenus pour l'appel à projet « Planification énergétique territoriale », orchestré par l'ADEME et la Région Bretagne, en collaboration avec les communautés de communes de Brocéliande et de Montfort. Ensemble, nous sommes en route pour planifier un mix énergétique prometteur, accompagnés par des experts du domaine. Un avenir vert se dessine, porteur d'espoir et de durabilité pour nos générations futures.

Je vous invite à suivre tous les événements qui vous seront proposés par les services de la communauté de communes ou nos partenaires pour cette fin d'année 2023. Le festival Mômes d'automne se termine avec 8 spectacles aux formes variées (théâtre, ciné-concert, concert, lectures musicales...) dans 8 communes du territoire jusqu'au 25 octobre.

A la Gare Vélo-Rail de Médréac, la soirée Halloween du 31 octobre s'annonce terrifiante et réjouissante, une occasion de rassembler nos familles dans la bonne humeur.

Une autre idée de sortie originale vous est proposée avec l'expo *des Abysses & Vous*. Vous pourrez la découvrir, sous l'eau, dans le bassin sportif de notre piscine intercommunale fraîchement inaugurée à Saint-Méen-le-Grand.

Nous sommes d'ailleurs fiers des Prix architecturaux obtenus par l'Atelier d'architectes RAUM que nous avons retenu pour réaliser ce projet innovant. Vous pourrez d'ailleurs découvrir les salles techniques de la piscine lors de la semaine du tourisme économique & des savoir-faire organisée avec l'Office de Tourisme du Pays de Saint-Méen-Montauban du 23 octobre au 6 novembre. Un événement spécial Halloween aura aussi à la piscine *Acorus* le 31 octobre.

Rapprochez-vous aussi de vos cinémas, le Ciné-montal à Montauban et Le Celtic à Saint-Méen qui participent au 15e festival « Ciné-Pays » à l'échelle du Pays de Brocéliande avec de belles propositions et des tarifs réduits du 25 au 31 octobre.

Cette fin d'année sera aussi marquée par la première édition de la Rencontre des métiers en Brocéliande qui se déroulera du 30 novembre au 2 décembre à Montfort-sur-Meu.

Enfin, je tiens à mettre en lumière notre engagement continu pour la préservation et l'amélioration de notre ressource en eau. Des projets ambitieux de restauration des milieux aquatiques à Irodouër, Landujan et Saint-Méen-le-Grand sont en cours, reflétant notre détermination à garantir une eau en quantité suffisante et de qualité pour tous, aujourd'hui et demain.

Ensemble, nous façonnons un territoire où il fait bon vivre, où l'innovation et le respect de la nature sont au cœur de nos actions.

« Ensemble, nous façonnons un territoire où il fait bon vivre, où l'innovation et le respect de la nature sont au cœur de nos actions. »

Le Président
Philippe Chevrel



Du 26 mai au 7 juin
sur le territoire

Visite d'une délégation malgache

La Communauté de communes Saint-Méen Montauban est engagée depuis 2015 dans un projet de coopération décentralisée avec la commune malgache de Bémahatazana. Deux élus communautaires se sont rendus sur place en octobre 2022. Du 26 mai au 7 juin dernier, une délégation malgache, composée du président du conseil communal, du maire et de l'animatrice communale de Bémahatazana, a visité des équipements publics, des installations agricoles, a étudié le fonctionnement de la communauté de communes et des communes pour se nourrir de pratiques dont elle pourrait s'inspirer pour le développement de sa commune. Ci-contre, la visite du Lycée professionnel de la Providence à Montauban le 31 mai dernier.



16 septembre
à Saint-Méen-le-Grand



Inauguration officielle de la piscine intercommunale réhabilitée

La communauté de communes a inauguré officiellement l'espace aqualudique intercommunal *Acorus* à Saint-Méen-le-Grand. L'événement a notamment réuni les financeurs de ce projet, les élus du territoire, les représentants des établissements scolaires et les entreprises ayant participé aux travaux. En présence d'Arnaud Sorge, secrétaire général adjoint de la Préfecture d'Ille-et-Vilaine, Claudia Rouaux, conseillère régionale et députée, Anne-Françoise Courteille, vice-présidente du Conseil départemental d'Ille-et-Vilaine, Philippe Chevrel, président de la Communauté de communes Saint-Méen Montauban, Pierre Guitton, maire de Saint-Méen-le-Grand.

le 20 septembre
à la médiathèque de Montauban

Atelier artistique du peintre René-Claude Migaud

René-Claude Migaud a tenu un atelier artistique gratuit et ouvert à tous à la médiathèque Yves Delahaie à Montauban-Bretagne. Le peintre, qui a exposé à la Galerie L'Invantrie au siège de la communauté de communes du 4 septembre au 5 octobre dernier dans le cadre de l'exposition «Couleurs de vie», a transmis son plaisir de peindre aux participants en leur proposant de dessiner leur chambre à partir du célèbre tableau de Van Gogh. Leurs dessins ont été exposés lors du vernissage de l'exposition qui a suivi cette rencontre.





Aide aux démarches : de nouveaux lieux de permanence



Une permanence en mairie menée par une animatrice France Services

sur le territoire intercommunal, engagé en fin d'année 2022, a évolué pour améliorer son efficacité.

Deux nouvelles permanences en mairie de Montauban (les 1ers et 3e vendredis du mois) et de Saint-Maugan (les 2e et 4e vendredis du mois) ont débuté durant ce mois d'octobre. Elles s'ajoutent aux permanences déjà proposées à Médréac et Saint-Pern.

+ D'INFOS

Édith et Sabine, animatrices de l'espace France Services, vous accompagnent dans vos démarches administratives du quotidien (carte grise, assurance-retraite, infos sur les impôts, bourse scolaire, etc.).

En plus des temps d'ouverture de l'espace France Services à Saint-Méen-le-Grand, les animatrices se déplacent sur le territoire.

Ce dispositif de permanences délocalisées

www.stmeen-montauban.fr, rubrique «Vivre et se divertir» puis «Aide aux démarches» ou en contactant l'espace France Services au 02 99 09 44 56 ou par mail à espace.franceservices@stmeen-montauban.fr

PRATIQUE

Vous pouvez prendre rendez-vous directement auprès de la mairie qui accueille des permanences, quel que soit votre lieu de résidence.

• À LA MAIRIE DE MÉDRÉAC

(4 place de la mairie)

Permanence de 9h à 12h les 2^e et 4^e jeudis du mois

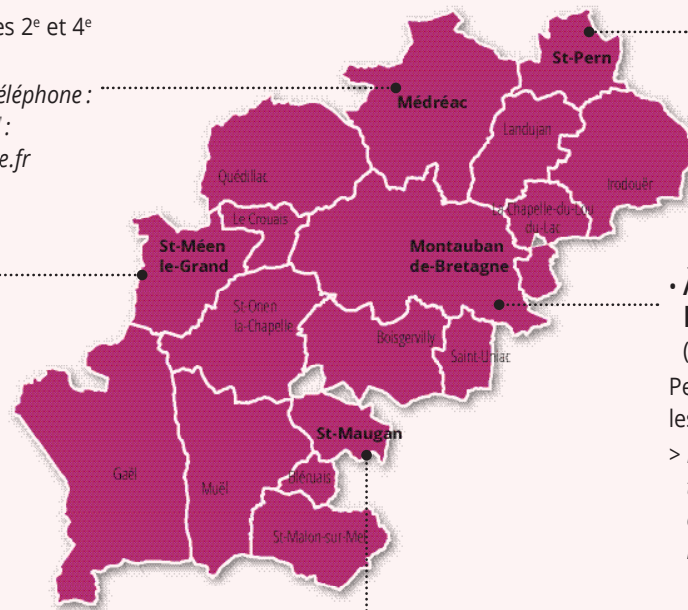
> Prendre rendez-vous par téléphone : 02 99 07 23 20 ou par mail : mairie.de.medreac@orange.fr

• À LA MAIRIE DE SAINT-PERN

(3 rue de la mairie)

Permanence de 9h à 12h les 1^{er} et 3^e jeudis du mois

> Prendre rendez-vous par téléphone : 02 99 66 80 17 ou par mail : mairie.saint.pern@orange.fr



• À LA MAIRIE DE MONTAUBAN

(rue Saint-Eloi)

Permanence de 9h à 12h les 1^{er} et 3^e vendredis du mois

> Prendre rendez-vous par téléphone : 02 99 06 42 55 ou par mail : contact@ville-montaubandebretagne.fr

• À LA MAIRIE DE SAINT-MAUGAN

(14 rue du Morbihan)

Permanence de 9h à 12h les 2^e et 4^e vendredis du mois

> Prendre rendez-vous par téléphone : 02 99 09 99 25 ou par mail : mairie.saint-maugan@wanadoo.fr

Histologe, un outil en ligne pour signaler un habitat indigne

© Freepick



Humidité, problèmes de chauffage, infiltrations, punaises de lit ou autres soucis de mal logement ?

Que vous soyez locataires ou propriétaires, vous pouvez désormais signaler les problèmes rencontrés dans votre logement grâce à une plateforme numérique simple d'utilisation et entièrement gratuite.

Pour cela, il vous suffit de vous connecter sur <https://histologe.beta.gouv.fr/> depuis votre téléphone portable, votre tablette ou votre ordinateur et en quelques clics c'est fait.

Vous recevrez immédiatement un e-mail de confirmation avec un numéro de suivi.

Une fois le signalement déposé, cet outil en ligne appelé *Histologe* le transmet aux services territoriaux compétents. Avec la plateforme Internet *Histologe*, les acteurs se coordonnent pour trouver une solution et suivre l'avancée du dossier.

Quelques exemples de signalements

- Importantes moisissures
- Installations électriques dangereuses
- Fissures
- Chutes d'éléments du toit ou de pierres
- Mauvaise isolation
- Humidité
- Présence de nuisibles
- Absence de chauffage



Flashez ce QR code pour accéder à la plateforme *Histologe*



+ D'INFOS auprès du service habitat

02 99 06 54 92 ou habitat@stmeen-montauban.fr

EN BREF

Le Chiffre

438

comme le nombre de participants à l'enquête sur vos habitudes de déplacements sur le territoire menée en juin et juillet dernier.

Merci pour vos réponses qui ont permis d'enrichir le diagnostic en vue de la finalisation du plan d'actions en matière de mobilité qui sera validé au printemps 2024.

Prime covoiturage : vous avez jusqu'au 31 décembre 2023 pour en bénéficier !

Connaissez-vous la plateforme en ligne de covoiturage Ouestgo.fr ? Vous pouvez faire votre demande de prime via l'application.

Comment ? En effectuant 10 trajets courts ou 3 trajets longs, sur une période de 3 mois.

Dès le premier trajet authentifié sur la plateforme en ligne Ouestgo.fr, recevez 25€ puis 75€ une fois que tous les trajets sont réalisés.

Pour en savoir plus sur la prime de 100€, rendez-vous sur

<https://www.ecologie.gouv.fr/covoiturage>

Le projet de réhabilitation de la piscine intercommunale reçoit des prix d'architecture

L'Atelier RAUM architectes avait été retenu par la communauté de communes pour réaliser le projet de réhabilitation-extension de la piscine située à Saint-Méen-le-Grand. Son travail a été récompensé par le *prix régional de la construction Bois Bretagne 2023*, dans la catégorie «réhabilitation d'un équipement». Le 20 septembre 2023, l'Atelier d'architectes nantais a reçu un nouveau prix, national cette fois. Il s'agit du *Grand Prix d'architectures 10+1 2023* organisé par la revue spécialisée *D'Architecture* et décerné au centre Pompidou à Paris. C'est le seul prix en France pour lequel les réalisations sont visitées par les membres du jury.

«En composant avec un existant très ordinaire, les architectes sont parvenus à concevoir un bâtiment qui rassemble l'ancien et le neuf dans une composition unitaire. Ils offrent en cœur de ville un équipement qui entre en



subtile résonance avec la très belle abbatale de Saint-Méen» argumente Tarik Abd El Gaber, rédacteur en chef adjoint de la revue *D'Architecture* qui a primé ce projet de réhabilitation-extension de la piscine intercommunale.

© Charles Bouchaib



Développer ensemble les énergies renouvelables

Dans le cadre de son Plan Climat Air Energie Territorial (PCAET), la communauté de communes a pour objectif d'augmenter la production d'énergie renouvelable sur son territoire. Un premier atelier citoyen est organisé le mercredi 20 décembre à Saint-Méen-le Grand.

© Générale du Solaire et SMICTOM centre-ouest



Un exemple de production d'énergie solaire à Gaël. Après 1 an d'activité, les 8 780 panneaux photovoltaïques de la ferme solaire, couvrant une surface totale de 7 hectares qui ne sont pas utilisables en agriculture, répondent aux besoins électriques de 1500 foyers et évitent l'émission de 300 tonnes de CO2 par an.

« La communauté de communes souhaite massifier le développement des énergies renouvelables et de récupération. Ce déploiement doit être dimensionné efficacement, en tenant compte des spécificités du territoire, des ressources naturelles et des besoins actuels et futurs des habitants » explique Julie Chantrel, en charge du pilotage du Plan Climat Air Energie Territorial de la communauté de communes.

La collectivité a pour cela répondu, avec les communautés de communes de Brocéliande et de Montfort, à l'appel à projet « Planification énergétique territoriale » lancé en 2022 par l'ADEME et la Région Bretagne. Lauréates, les trois collectivités du pays de Brocéliande sont accompagnées par un groupement de bureaux d'étude pour planifier le mix énergétique de leur territoire. [Le mix énergétique correspond à la répartition des différentes énergies primaires (hydrocarbures, nucléaire, gaz, charbon, solaire, éolien, hydraulique, biomasse...) dans la production d'énergies].

Un atelier citoyen le 20 décembre à Saint-Méen-le-Grand

Pour construire ensemble le développement des énergies

renouvelables, les habitants du territoire intercommunal sont invités à participer à deux ateliers citoyens pour mieux connaître le potentiel de développement des énergies et aider la communauté de communes à définir la façon dont elle souhaite produire localement l'énergie consommée sur le territoire.

PRATIQUE

Le 1^{er} atelier ouvert à toutes et tous se déroulera le mercredi 20 décembre de 19h à 21h30, salle Théodore Botrel à Saint-Méen-le-Grand.

Il s'articulera autour de trois temps forts :

- 19h : Introduction et quizz
- 19h30 : Connaître le potentiel énergétique du territoire intercommunal
- 21h : se positionner sur les différentes filières d'énergies renouvelables (bois, solaire, éolien, etc.)

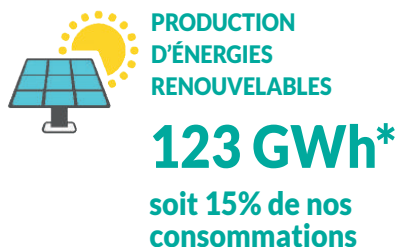
Inscription par mail à pcaet@stmeen-montauban.fr ou 02 99 06 54 92.

Un groupe référent sera constitué avec les personnes présentes à cet atelier pour participer à un second temps de concertation qui sera organisé le jeudi 25 janvier 2024.

LES ÉTAPES DE LA PLANIFICATION ÉNERGÉTIQUE

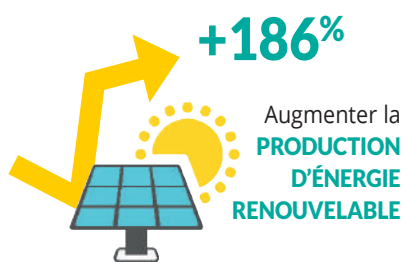
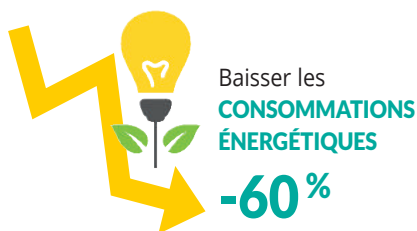


LES CHIFFRES CLÉS DE NOTRE TERRITOIRE



*En 2020, source : Observatoire de l'Environnement en Bretagne

LES OBJECTIFS DU PLAN CLIMAT POUR 2050



Serge Collet, vice-président délégué à l'Habitat, la mobilité et la transition écologique

« Nous devons augmenter significativement la part des énergies renouvelables dans le mix énergétique de notre territoire. Pour ce faire, nous associerons les habitants, les entreprises et les collectivités pour construire ensemble une feuille de route ambitieuse et partagée ».

ZOOM SUR...

Le lancement d'une étude pour favoriser l'autoconsommation collective d'électricité des entreprises dans les Parcs d'activités



Un exemple d'installation de panneaux solaires sur la toiture de l'Espace entreprises Le Tissé situé dans le parc d'activités de la Gautrais à Montauban-de-Bretagne.

Dans le cadre de la stratégie économie-emploi des trois communautés de communes du Pays de Brocéliande (voir journal l'essentiel d'octobre 2022), une démarche novatrice est engagée pour encourager l'autoconsommation collective d'électricité au sein des entreprises implantées dans les parcs d'activités. Cette initiative vise à produire et consommer de l'électricité verte et locale en circuit court, contribuant ainsi à la transition énergétique des entreprises et des territoires.

« L'objectif principal de cette initiative est de créer une synergie entre les entreprises en produisant de l'électricité photovoltaïque sur les parcs d'activités et en la partageant entre elles. Chaque entreprise peut ainsi devenir à la fois productrice et consommatrice d'électricité renouvelable. Ce projet ambitionne de réduire la dépendance vis-à-vis des prix fluctuants de l'énergie tout en participant activement à la transition énergétique locale » présente Jérôme Marquer, directeur du Pôle développement local de la communauté de communes.

Concernant la Communauté de communes Saint-Méen Montauban, une dizaine d'entreprises réparties sur trois parcs d'activités ont accepté de participer à l'étude. Les types d'installation possibles (sur les toitures, les ombrières de parking, des petits sites au sol, etc.) ont été identifiés pour diversifier les sources de production. La société de conseils Valoën et le bureau d'études Tecsol ont déjà commencé à collecter des données pour identifier les potentiels de production d'électricité photovoltaïque les plus pertinents auprès des entreprises. Des réunions de présentation ont été organisées.



Carine Peila-Binet, vice-présidente déléguée à l'économie, l'emploi et l'insertion

« Dans un contexte de forte augmentation des prix de l'énergie, ce projet porte une ambition claire : réunir les conditions pour une électricité verte et locale, à un tarif maîtrisé et compétitif, et ce sur le long terme. C'est une occasion pour les entreprises participantes de sécuriser durablement une partie de leur facture d'électricité, tout en participant à la transition énergétique ».

+ D'INFOS

Retrouvez le document de présentation synthétique du Plan Climat Air Energie Territorial sur www.stmeen-montauban.fr, rubrique « Vivre et se divertir » puis « Environnement » et « Le Plan Climat Air Energie Territorial ».



À la rencontre des métiers en Brocéliande

À l'initiative du Club des entreprises du Pays de Brocéliande (CEPB) et des établissements scolaires, et en partenariat avec les trois communautés de communes qui composent le Pays de Brocéliande, la 1^{ère} édition de *la Rencontre des métiers en Brocéliande* se déroulera du 30 novembre au 2 décembre à Montfort-sur-Meu. L'événement permettra aux jeunes de découvrir des parcours professionnels variés et les entreprises du territoire.



Les entreprises du territoire offrent des perspectives d'emploi variées

« Nous avons constaté que les métiers exercés sur notre territoire étaient mal connus, notamment par les jeunes. Le club des entreprises favorise le rapprochement entre les établissements scolaires et le monde de l'entreprise depuis une dizaine d'années et nous avons souhaité mutualiser l'ensemble des compétences du territoire et des partenaires pour créer un événement dédié à la valorisation des formations, des entreprises et des métiers » explique Philippe Loison Co-président du Club d'entreprises du Pays de Brocéliande (CEPB).

Une ouverture grand public le 2 décembre

Cet événement s'étendra sur trois jours, du jeudi 30 novembre au samedi 2 décembre, et s'adressera à différents publics. Les deux premières journées seront dédiées aux élèves des collèges (3^{ème}) et lycées (Terminale) du territoire, soit environ 1600 élèves. Le samedi 2 décembre matin, la rencontre

s'ouvrira au grand public, jeunes et familles, ainsi qu'aux personnes souhaitant se reconvertir ou ayant un projet de création d'entreprise.

De nombreux secteurs d'activités représentés

Plusieurs pôles par secteur d'activités seront mis en place pour présenter les différents métiers et organismes de formation dans de nombreux domaines : le bâtiment et les travaux publics, la sécurité, l'armée, les sciences et l'informatique, la santé et le sport, le commerce et l'artisanat, le droit et l'administration, le tourisme, l'hôtellerie, la restauration, les métiers de l'art, de la culture, de l'enseignement et de la communication, les transports, la logistique, la mécanique, l'agriculture, les animaux et l'environnement.

Mini-conférences et ateliers de réalité virtuelle

Des professionnels de l'information jeunesse, de l'emploi et de l'accompagnement à la création d'entreprise seront également présents pour conseiller le public dans leurs démarches. L'événement sera ponctué de mini-conférences et d'animations. Elles incluront des ateliers de réalité virtuelle pour découvrir les métiers, des conférences sur les stéréotypes dans les métiers, la mobilité internationale, des interventions de professionnels et dirigeants d'entreprises présentant leurs parcours, et la présence du Truck CEP - Conseil en Evolution Professionnelle pour aider à faire évoluer les carrières.

L'organisation de la Rencontre des Métiers en Brocéliande est rendue possible grâce à la collaboration entre les établissements scolaires, le Club des Entreprises du Pays de Brocéliande, Brocéliande Communauté, Montfort Communauté et la Communauté de communes Saint-Méen Montauban. L'événement bénéficie du soutien financier de la Région Bretagne, de la Chambre de Commerce et d'Industrie d'Ille-et-Vilaine, de la Chambre des Métiers et de l'Artisanat de Bretagne, du Crédit Agricole, du CIC, de la BPO et du CMB. C'est une occasion unique de découvrir les multiples opportunités professionnelles que le territoire de Brocéliande a à offrir.

PRATIQUE

Du 30 novembre au 1^{er} décembre (accueil des scolaires), samedi 2 décembre, de 9h à 13h ouvert à toutes et tous // Salle Le Confluent à Montfort-sur-Meu
<https://metiers.cepb-broceliande.bzh/>

L'ACTU ÉCO

Cessions foncières sur le parc d'activités communautaire «Le Clos Dartois» de Landujan

Le parc d'activités Le Clos Dartois est en cours d'aménagement à Landujan. Trois cessions foncières ont été validées pour des entreprises, spécialisées respectivement en métallerie chaudronnerie (lot de 1277m²), plomberie chauffage (lot de 1120m²) et isolation industrielle (1120m²).

PRATIQUE

Pour plus d'information sur notre offre immobilière et foncière à destination des entreprises, contactez le service développement économique à economie@stmeen-montauban.fr ou au 02 99 06 54 92.

Prochain rendez-vous des Jeudis de l'entrepreneur.e le 14 décembre 2023

Des ateliers sont proposés tous les deux mois pour propulser votre jeune entreprise. Différentes thématiques sont abordées comme le développement commercial, la gestion du temps, le management efficace... Ces sessions collectives organisées à l'Espace entreprises Le Tissé à Montauban sont animées par Arnaud Baraté de Brocéliande Performance. Elles vous permettront d'échanger avec d'autres entrepreneur.e.s du territoire dans un cadre convivial et de développer un réseau de proximité.

PRATIQUE

Jeudi 14 décembre 2023 de 8h30-12h00 sur «social selling, mettre en place une stratégie efficace» à l'Espace entreprises Le Tissé.
Informations et inscription à : economie@stmeen-montauban.fr



Formations : mode d'emploi

La Région Bretagne finance des formations professionnelles qualifiantes et adaptées aux besoins spécifiques des employeurs locaux. Les conseillères du Point Accueil Emploi (PAE) de la communauté de communes vous orientent vers les dispositifs les plus adaptés.

Métiers du sanitaire et social, de l'aménagement des espaces verts, magasiniers, caristes, préparateurs de commande, métiers du numérique... Ces métiers et compétences sont recherchés par les employeurs du territoire.

Vous souhaitez développer vos compétences, valoriser votre expérience professionnelle, vous former à un métier ? Avec PRÉPA et QUALIF, la Région Bretagne finance votre parcours pour accéder à une formation qualifiante ou à un emploi durable.

Plusieurs dispositifs de formations professionnelles existent, soit pour préparer l'accès à la formation qualifiante ou à l'emploi, soit pour préparer à un métier, selon les profils et les souhaits des candidats aux formations.

Les formations «Prépa» de la Région

La formation prépa Avenir jeune s'adresse aux jeunes de moins de 26 ans qui souhaitent être accompagnés dans la construction d'un projet professionnel. La durée de la formation est de six mois maximum. La prépa Avenir adulte permet à des demandeurs d'emploi de se réorienter ou de travailler sur un nouveau projet professionnel. La durée est de deux mois.

La prépa Projet a pour objectif de mobiliser des salariés ou des demandeurs d'emploi dans une dynamique de reconversion professionnelle.

La prépa Clé est une remise à niveau, destinée à tout public, pour accéder à une formation, préparer un concours, mieux maîtriser le numérique, améliorer son socle de connaissances et de compétences.

Les conseillères du PAE présentes à Irodouër, Montauban-de-Bretagne et Saint-Méen-le-Grand peuvent aussi vous renseigner sur ces formations.

Une prise en charge des frais par la Région Bretagne

Les frais de formations sont intégralement pris en charge par la Région Bretagne et versés directement à l'organisme de formation. En complément, une aide financière est proposée aux stagiaires suivant une formation professionnelle de 70 heures ou plus.

Basée sur le quotient familial, cette aide varie entre 390 € et 930 € par mois et inclut des indemnités forfaitaires de transport, d'hébergement et de restauration variables selon l'éloignement du lieu.

L'accompagnement vers la qualification

Les stagiaires ayant validé un projet de formation qualifiante dans le cadre de la PRÉPA peuvent bénéficier d'un accompagnement individualisé jusqu'à l'entrée en qualification, incluant les deux premiers mois de formation. Durant cette période, ils continuent à percevoir l'aide financière de la Région Bretagne.

PRATIQUE

Pour tous renseignements ou prise de rendez-vous, contactez le PAE de la communauté de communes :

- à Irodouër et Montauban-de-Bretagne: 02 99 06 53 22 ou pae.montauban@stmeen-montauban.fr

- à Saint-Méen-le-Grand: 02 99 09 47 48 ou pae.stmeen@stmeen-montauban.fr

Plus d'infos sur l'orientation et la formation professionnelle sur ideo.bretagne.bzh



—
PRÉPA
DES FORMATIONS
POUR BOOSTER
SON AVENIR
PROFESSIONNEL
—



Laurence Beaumont et Karine Burel, conseillères emploi de la communauté de communes vous orientent selon vos besoins de formation.



Focus sur une permanence

We Ker, le réseau des missions locales

L'association We Ker, le réseau des missions locales accompagne tous les jeunes, de 16 à 25 ans qui ont quitté le système scolaire, dans leur insertion professionnelle et sociale. Elle propose des permanences à Irodouër, Montauban et Saint-Méen.

« Nous ouvrons le champ des possibles » pose Marie-Pierre Manocchi conseillère en insertion sociale et professionnelle.

Être actrice et acteur de son parcours

Plus qu'un service de l'emploi, l'association propose aux jeunes un accompagnement global : construction du projet professionnel, logement, santé, mobilité, formation... Marie-Pierre Manocchi adapte son accompagnement au profil de chacun. «Lorsque leur projet professionnel est abouti, je propose de faire des stages. Je les oriente aussi vers les formations PREPA proposées par la Région Bretagne». [lire en P.9 du journal]



La conseillère a aussi la possibilité de prescrire le «contrat d'engagement jeune», dispositif qui encourage le signataire à engager 15 à 20h de démarches actives hebdomadaires (cours de code, recherche de formation, emploi...) contre une allocation pouvant aller jusqu'à 500€ pendant six mois pour un majeur. «L'idée de ce dispositif est de faire en sorte que les jeunes accompagnés soient actrices et acteurs de leur parcours de vie» explique Marie-Pierre Manocchi.

« En matière d'aide à la santé mentale, nous avons par exemple un partenariat avec un art-thérapeute [spécialiste qui exploite le pouvoir et les effets de l'art pour soulager

des personnes souffrant de déficits psychiques ou socio-relationnels]. Il est situé à Muël et accessible avec le Transport à la demande de la communauté de communes dédié à l'insertion» poursuit la conseillère de We Ker. « J'encourage les jeunes à oser venir nous voir. Ils n'en tireront que du positif» conclut Marie-Pierre Manocchi.

PRATIQUE

Sur rendez-vous au 06 10 89 29 79 ou mpmanocchi@we-ker.org

• **Le mardi de 9h à 16h à Montauban** dans les locaux du Point Accueil Emploi situé à proximité du Manoir de la Ville Cotterel au 46, rue de Saint-Malo.

• **Le mercredi matin de 9h à 12h à Irodouër**, dans les locaux du Point Accueil Emploi situé au 9 rue des Cailleuls.

• **Un mercredi sur deux et le vendredi de 9h à 16h à Saint-Méen** à l'espace France Services situé au 22 rue de Gaël.

Site Internet : <https://we-ker.org/>



Les conseils des agents de l'espace France Services

RETROUVEZ DANS CETTE RUBRIQUE DES CONSEILS POUR VOUS AIDER DANS VOTRE VIE QUOTIDIENNE.

La demande d'acte de naissance (pour une naissance en France)

Ce service en ligne permet de demander à la commune du lieu de naissance un acte de naissance d'une personne de nationalité française née en France métropolitaine ou dans l'un des départements ou territoires d'outre-mer : Guadeloupe, Guyane, Martinique, Réunion, Mayotte, Nouvelle-Calédonie, Polynésie française, Saint-Barthélemy, Saint-Martin, Saint-Pierre-et-Miquelon, Terres Australes et Antarctiques Françaises, Îles de Wallis-et-Futuna.

Attention, certaines communes ne proposent pas ce service en ligne. Dans ce cas, vous pouvez faire votre demande par courrier à la mairie ou en vous rendant sur place.

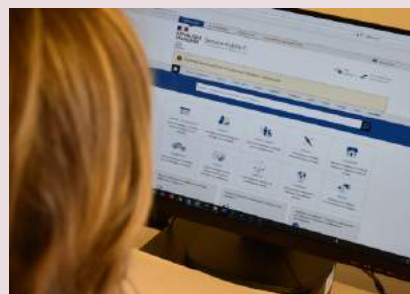
La démarche est gratuite. Le document est ensuite transmis par courrier en quelques jours.

Le délai peut varier en fonction du traitement de la demande par les services de la mairie et du temps d'acheminement

du courrier.

3 documents différents peuvent être délivrés (vérifiez votre besoin avant de formuler votre demande) :

- Soit une copie intégrale (c'est-à-dire la reproduction de l'ensemble de l'acte de naissance)
- Soit un extrait avec filiation : Lien juridique entre un enfant et son père et/ou sa mère
- Soit un extrait sans filiation



La demande d'acte de naissance en ligne se réalise à partir du site service-public.fr

Pour accéder au service en ligne

- **A partir du site service-public.fr** sur la page «demande d'actes de naissance»
- Cliquez sur le bouton «Accéder au service en ligne».
- Puis connectez-vous avec FranceConnect (Connexion avec l'identifiant et le mot de passe de l'un des comptes suivants : Impots.gouv, Ameli, lidentitenumérique (laposte), Yris, MSA ou Alicem) et effectuez votre demande.

+ D'INFOS

Après des animatrices de l'espace France Services situé au 22 rue de Gaël à Saint-Méen-le-Grand.

Contact : 02 99 09 44 56 / espace.
franceservices@stmeen-montauban.fr



Les agriculteurs peuvent être acteurs de la biodiversité et de la qualité de l'eau

La communauté de communes et ses partenaires mènent des projets de restauration des milieux aquatiques d'envergure à Irodouër, Landujan et Saint-Méen. Lorsque ces travaux sont menés sur des terres privées, l'adhésion des agriculteurs est primordiale.



Stéphane Courtel, agriculteur bio à Landujan, devant le projet de restauration réalisé sur son exploitation en septembre dernier.

Stéphane Courtel élève des vaches laitières de race Jersiaise en agriculture biologique à Landujan. Adhérent depuis de nombreuses années au programme de plantation de haies bocagères «Breizh bocage» pour notamment protéger son cheptel des fortes chaleurs, l'agriculteur était, de prime abord, plus réticent à accueillir des travaux de restauration du cours d'eau qui passait à proximité de son habitation. « Je fonctionnais avec des petites parcelles de taille identique qui me

permettaient de bien anticiper les besoins de mes vaches. La restauration du cours d'eau dans son lit naturel, au milieu de mon champ, impliquait de modifier ma méthode » explique Stéphane Courtel. Mais l'idée a suivi son chemin et l'agriculteur a finalement adhéré au projet.

«Une vraie rivière»

« Quand j'ai vu le tracé, proposé par le technicien de la communauté de communes, j'ai tout de suite été conquis.

Cette rivière sinueuse offre une qualité paysagère intéressante avec un retour de la biodiversité » apprécie l'agriculteur.

400 mètres linéaires ont été restaurés après 5 semaines de travaux menés par les entreprises Nature et Paysage (Bédée), Lorandel TP (Bédée) et Cardin TP (Le Rheu). Deux passerelles ont été installées pour faire passer les vaches et un réseau de trois mares réceptionne les eaux pluviales pour les déconnecter du cours d'eau. « Pour chaque projet nous réfléchissons avec l'agriculteur pour répondre au mieux à ses besoins avec toujours comme objectif d'améliorer la qualité et la disponibilité de la ressource en eau en favorisant la biodiversité » précise Antoine Concert, technicien de la communauté de communes qui a été accompagné par la Fédération d'Ille-et-Vilaine pour la Pêche et la Protection des Milieux Aquatiques dans l'ingénierie de ce projet d'ampleur.

Ces travaux sont financés par l'Agence de l'Eau Loire-Bretagne, la Région Bretagne, le Département d'Ille-et-Vilaine et la Communauté de communes Saint-Méen Montauban.

UN MÉTIER DE LA COM' COM... Technicien bocage et milieux aquatiques

Antoine Concert pilote le programme Breizh bocage et des projets de restauration des milieux aquatiques



Les grandes missions...

J'ai pour mission d'animer le programme « Breizh Bocage » et le programme Milieux Aquatiques sur le bassin versant de la Rance. L'objectif de ces travaux est de reconquérir une bonne qualité de l'eau. Je

travaille donc en partenariat avec l'Agence de l'Eau Loire Bretagne, le Département d'Ille-et-Vilaine ou encore la Région Bretagne. Ces partenaires financent une grande partie des travaux réalisés.

Les objectifs opérationnels de la partie bocage de mon poste sont la replantation de haies et le développement de bonnes pratiques de gestion des haies.

Pour la partie milieux aquatiques, l'objectif principal est d'accompagner les propriétaires vers des travaux de restauration de cours d'eau (reméandrage, remise en fond de vallée, recharge en granulat, etc...).

Les actions au quotidien...

Je dois motiver les habitants du territoire à s'engager dans les programmes de travaux. Pour cela je dois leur présenter des projets les plus aboutis possibles. Une fois qu'ils

ont adhéré, il ne reste plus qu'à suivre les travaux au plus près, pour que le résultat réponde à la fois aux enjeux fixés par les financeurs, mais également aux attentes de la personne chez qui ils sont réalisés.

Actuellement nous menons des projets de restauration des milieux aquatiques d'envergure à Irodouër (dans le cadre du programme européen «Life Artisan»), Landujan et Saint-Méen.

La richesse du métier...

Travailler sur les thématiques bocage ou milieux aquatiques est très intéressant car je suis souvent amené à travailler avec un public varié (agriculteurs, collectivités, particuliers, entreprises, etc...).

Être un « technicien de bassin versant » pousse à constamment s'améliorer pour le bien de notre environnement.



Objectif éducation et sensibilisation des scolaires



Le groupe d'élèves auteurs de la vidéo lors de la remise du prix, en présence du Recteur d'Académie, Emmanuel Ethis.

Depuis 5 ans, le service jeunesse de la communauté de communes, dans une dynamique partenariale, intervient tout au long de l'année dans les collèges et lycées du territoire et devant tous les niveaux autour de thématiques ciblées. Harcèlement, réseaux sociaux, vie affective ou encore orientation scolaire... plusieurs sujets sont abordés afin d'accompagner les élèves dans les étapes du *grandir*.

Assurés par toute l'équipe du service jeunesse, ces temps d'animations se déroulent dans l'enceinte même de l'établissement ou dans les maisons des jeunes et s'inscrivent dans la démarche du projet de service, *l'accompagnement à l'âge adulte*. « Pour certains ateliers, nous avons été formés par des associations, nous avons créé les autres de toutes pièces », explique Fabian, responsable du service.

Une actualisation est cependant nécessaire chaque année afin de s'adapter aux besoins, mais aussi au programme scolaire. « Je rencontre les chefs et cheffes d'établissements à la fin de l'année et ils choisissent les sujets sur lesquels ils souhaitent qu'on intervienne. Cette année par exemple, nous allons commencer par les réseaux sociaux et la e-reputation pour les sixièmes ». Étant Relais Europe, le service jeunesse évoque également le projet européen avec les classes de troisième. L'année dernière, plus de 80 ateliers ont été organisés. La sensibilisation est également assurée par les établissements eux-mêmes, qui fédèrent des groupes d'élèves autour de projets porteurs de sens.

Le collège Evariste-Galois s'engage contre le harcèlement scolaire

Le concours « Non au Harcèlement », mis en place par le ministère chargé de l'éducation nationale, donne la parole aux écoliers, collégiens, lycéens ou toute autre structure péri et extrascolaire, qui souhaitent, au travers d'un projet collectif, s'exprimer sur le harcèlement scolaire. À cette occasion, le collège montalbanais Evariste Galois a été récompensé pour sa vidéo « Osez parler », coup de cœur académique.

« Faire tomber les masques » : c'est le message de la vidéo réalisée par 13 collégiens, tous niveaux confondus. À travers l'histoire d'Alix, ils dénoncent les pratiques du harcèlement scolaire et leurs conséquences, en invitant les victimes à ne plus rester anonyme.

Ce concours fait partie du volet prévention du programme pHARE, créé pour lutter plus efficacement contre le harcèlement scolaire, que tous les établissements doivent aujourd'hui mettre en oeuvre. « Nous venons de nous lancer dans le programme. En regardant les différentes actions, on s'est dit que la réalisation d'une vidéo était à notre portée. Sans difficulté, nous avons réussi à rassembler des profils variés qui étaient particulièrement sensibilisés, de part leurs expériences personnelles », explique Fanny Tessiau, CPE du collège. Avec l'aide de l'assistante d'éducation, un scénario a été dessiné durant cinq mois, puis tourné et monté en respectant le cahier des charges. La conseillère principale d'éducation ne cache pas sa fierté, « la lutte contre le harcèlement

étant au cœur de mon métier, voir cette parole portée par mes élèves est très touchant ».

Le collège a donc été récompensé de la somme de 1000€, qui va être utilisée pour intensifier l'engagement. « Nous avons deux axes de travail : la formation d'élèves ambassadeurs afin qu'ils soient en mesure de reconnaître les situations de harcèlement et d'alerter les bons interlocuteurs et une soirée conférence ou théâtre-débat à destination des familles pour pouvoir travailler main dans la main » conclut Fanny Tessiau.

Flashez ce QR Code pour découvrir la vidéo « Osez parler »



Une parenthèse pour les parents

Le service jeunesse a créé un nouveau temps fort proposé cette fois-ci aux parents d'ados, « Le parent'aise café ». Une fois par mois, dans différentes communes, les parents sont invités à se retrouver, seul ou avec leur(s) enfant(s), autour d'ateliers pour échanger, prendre du temps pour soi... Co-financés par la Mutuelle Sociale Agricole (MSA) et la Caisse d'Allocations Familiales (CAF) d'Ille-et-Vilaine, ces rencontres sont l'occasion d'aborder le quotidien, « car parfois, en tant que parents, on ne sait pas trop vers qui se tourner en cas de difficultés », souligne Fabian, responsable du service jeunesse. Des professionnels pourront également être conviés, même si « l'idée n'est pas qu'on donne la bonne parole, mais qu'on soit sur un niveau d'égalité ».

Prenez note des prochains ateliers :

- **Mardi 7 novembre**, de 18h à 20h au Bon'Ami à Muël « Parlons réseaux sociaux »
- **Vendredi 24 novembre**, de 18h à 20h à la MDJ de Saint-Méen-le-Grand « Cuisinons ensemble ! »
- **Samedi 9 décembre**, de 10h30 à 12h30 à Irodouër, « Bricolage Low-Tech »



Crèches : des métiers à faire (re)connaître



Flavie sera accompagnée par Sylvie, sa tutrice, tout au long de son apprentissage.

Les quatre crèches de la communauté de communes (Irodouër, Muël, Saint-Méen-le-Grand et Montauban-de-Bretagne) accueillent des apprentis et stagiaires tout au long de l'année. D'une durée variable, ces immersions professionnelles sont une opportunité de redonner ses lettres de noblesse au domaine de la petite enfance.

Les crèches foisonnent de petites mains. Auxiliaire de puériculture, éducateur de jeunes enfants ou encore psychomotricien...autant de métiers aussi différents que complémentaires, auxquels il est possible de se former.

Pour cela, les structures du territoire accompagnent les futurs professionnels en accueillant depuis 2016 des apprentis. Flavie, 22 ans, est l'une des deux apprenties qui a débuté à la rentrée, à la crèche de Montauban-de-Bretagne. Après une première année en BTS dans la profession immobilière, elle découvre le domaine de la petite enfance lors de son service civique en école primaire.

Inscrite dans la nouvelle formation CAP AEPE de l'UFA Saint-Nicolas la Providence de Montauban-de-Bretagne, elle alterne entre formation le mercredi et pratique le reste de la semaine avec des horaires variés. « J'accompagne ma tutrice Sylvie dans toutes ses missions, je suis un peu son ombre » sourit Flavie, « mais aussi sa lumière » intervient Marylise, directrice de la crèche. Cette dernière souligne d'ailleurs le côté très formateur de ces contrats qui valorisent les expériences. « Flavie est vraiment intégrée à l'équipe de travail, elle va pouvoir approfondir les connaissances et monter en compétence. Même si cela nous demande un peu plus de temps pour transmettre les savoir-faire et savoir-être, elle nous apporte un

regard extérieur sur nos pratiques, ce qui nous permet de nous questionner et de nous améliorer ». L'apprentie va donc passer un an au sein de la crèche des Béruchettes.

Les stagiaires sont également les bienvenus

Pour celles et ceux qui hésitent encore sur la direction à prendre, les équipes des crèches dévoilent également leur quotidien sur plusieurs semaines, à des stagiaires volontaires. « On accueille principalement des stagiaires en formation liée à la petite enfance (CAP AEPE, Auxiliaire de puériculture, Educateur de jeunes enfants) mais aussi beaucoup de stages d'observation de 3^{ème} et des baccalauréats professionnels Service à la Personne » explique Carole, responsable du service petite enfance.

Ces périodes sur le terrain participent à la construction d'une identité professionnelle. Elles permettent aussi de créer du lien, notamment lorsqu'on débute une formation pour devenir assistant maternel. En effet, venir en stage au sein d'une crèche permet de faire connaissance avec d'autres professionnels de la petite enfance que l'on peut revoir par la suite en participant aux différentes actions proposées par les partenaires (ateliers d'éveil du Relais Petite Enfance...).

Comment devenir assistant(e) maternel(le) ?

Une formation de 120 heures est tout d'abord obligatoire. Un dossier de demande d'agrément est ensuite à déposer. Cette dernière sera examinée puis finalisée par une visite de la Protection Maternelle et Infantile (PMI).

+ D'INFOS



À noter que Le Relais Petite Enfance accompagne ensuite les assistants maternels au quotidien (questions administratives, pédagogiques...) et fait le lien avec les parents en recherche de garde.



Plongez dans la culture !

Jusqu'au 15 décembre, l'exposition « Des Abysses & Vous » est à découvrir à la piscine intercommunale Acorus de Saint-Méen-le-Grand. Véritable prouesse technique et artistique du collectif Ouitisch, des photographies vous proposent d'aller à la rencontre de trois espèces imaginaires venues des profondeurs...

Créée en 2012, l'association rennaise Ouitisch rassemble des professionnels aux compétences multiples afin de réaliser des défis artistiques. « L'idée était d'imaginer des créatures abyssales qui prenaient vie sous la forme de trois costumes » explique le collectif. Les costumes et maquillages ont été réalisés de sorte qu'ils « s'animent au contact de l'eau » pour laisser place à de véritables créatures aquatiques. « En bouteille ou en apnée, l'équipe a évolué sous l'eau afin de recréer un monde obscur et imaginaire ». Grâce à l'utilisation d'un collage amovible, neuf photographies subaquatiques sont placées au fond du grand bassin de la piscine intercommunale.

Une exposition qui va à la rencontre des habitants du territoire

L'objectif est de « créer l'inattendu, susciter la curiosité et l'éveil artistique ; que tout le monde ait accès à la culture et notamment là où ils ne s'y attendent pas », explique Lucie Dennone, animatrice culturelle au sein de la communauté de communes.

Gilles Le Métayer, vice-président délégué à la Culture, au tourisme et au sport, souligne l'opportunité de venir découvrir le nouveau bassin et l'idée de faire



L'une des 9 photographies à contempler au fond du grand bassin de la piscine intercommunale.

circuler la culture sur le territoire. « On a parfois le sentiment que la culture n'est pas pour nous. Il faut alors une sensibilisation à diverses formes pour déclencher l'envie d'aller voir ce qu'il se passe et de participer ».

Alors réalisez votre plus beau plongeon et partez à la rencontre des abysses !

+ D'INFOS

Exposition « Des Abysses & Vous » jusqu'au 15 décembre 2023.

Piscine Acorus au 4, rue Révérend Père Janvier à Saint-Méen-le-Grand.

Consultez les horaires d'ouverture sur le site piscine-acorus.com.

Les coups de cœur des animatrices lecture

Alexandra et Lucie vous proposent une nouvelle sélection de livres pour la période hivernale !

À partir de 2 ans

Prendre et donner

Lucie Félix

Édition Les grandes personnes

Un album beau et solide qui permet de jouer avec les formes et les contraires. On attrape une forme simple et on l'insère dans un nouvel emplacement à la page suivante, réalisant ainsi des actions qui s'opposent (casser-construire, apparaître-disparaître...). Sous cette apparente simplicité naît la poésie et la découverte du travail plastique de l'auteur.



À partir de 3 ans

Cabane

Amandine Laprun

Éditions Actes Sud

Quel enfant n'a pas rêvé de construire une cabane au fond des bois ? Ce bel objet-livre qui se déplie en volume et qui s'attache avec un ruban réalise ce rêve. La cabane en forme de tipi se transforme et est visitée par différents animaux au fil des saisons et des jeux d'enfants. Cet album sans texte invite à prendre le temps d'observer les nombreux petits détails qui composent les illustrations colorées et douces.





Donner une «seconde vie» à nos objets

Rencontre avec Aurélie Doucet, présidente de «seconde vie» qui a créé une recyclerie à Irodouër. L'association propose aussi des animations et ateliers pour consommer plus durablement.

Le principe de cette recyclerie, née en novembre 2021, rue du Lavoir à proximité de la Maison des associations d'Irodouër est simple : des personnes déposent des objets en bon état (vêtements, jouets, livres, vaisselle, petit mobilier...) qui sont ensuite récupérés gratuitement par les visiteurs. Le lieu est ouvert chaque semaine pendant deux heures et 10 mois dans l'année avec une fermeture les deux mois d'été.

2000 retraits par an

Forte de 80 adhérents et d'une trentaine de bénévoles, la recyclerie enregistre plus de 2000 retraits par an. Sur sa dernière année d'exercice, l'association annonce un bilan impressionnant de 12 tonnes d'objets collectés pour 10 tonnes récupérés.

«Nous essayons de transmettre de nouveaux réflexes de consommation. On pensait cibler très majoritairement les familles mais nous avons constaté que toutes les générations étaient représentées» explique Aurélie Doucet, présidente de l'association. «Depuis le rentrée, la tendance est à l'équilibre entre les dépôts et les retraits». Grâce notamment à de nouvelles



Aurélien Doucet, au sein de la recyclerie d'Irodouër qui ouvre 2h chaque semaine.

initiatives comme la mise à disposition des surplus de fruits et légumes de jardin de sortie d'été en septembre dernier. Un partenariat avec la crèche intercommunale d'Irodouër met aussi à disposition des parents des vêtements et accessoires pour les 0-3 ans accessibles directement sur place.

Des ateliers et animations toute l'année

L'association propose des ateliers et des animations pour consommer de façon raisonnée et durable (troc plante, bourse des vêtements au collège, fresque du climat...) et quatre temps forts dans l'année appelés «journées solidaires». L'équipe de «seconde vie» souhaite prochainement concrétiser plusieurs idées comme la réparation de matériel informatique et un atelier de

réparation de vélo.

PRATIQUE

Le planning d'ouverture est disponible sur la page facebook de l'association «seconde vie, recyclerie d'Irodouër» ou sur demande par mail à seconde.vie-irodouer@outlook.fr.

Les prochains ateliers :

. Atelier vannerie (fabrication d'objets tressés avec des fibres) : vendredi 3 novembre de 17h à 19h.

. Atelier savons, lingettes et panier en crochet : vendredi 1er décembre (horaires à confirmer).

Prochaines «journées solidaires» : vendredi 24 novembre de 16h45 à 18h30 et samedi 25 novembre de 11h à 16h. Pendant ces «journées solidaires» les objets sont à prix libres au profit de la recyclerie.

3e édition de la Semaine du Tourisme économique & des savoir-faire du 23 octobre au 5 novembre

Découvrez les coulisses des entreprises locales, qui font l'identité du territoire, de toutes tailles et tous secteurs confondus (industriels, artisans, producteurs locaux,...).

11 entreprises du territoire participent à cette nouvelle édition. Vous découvrirez notamment les entrailles de la piscine Acorus et les secrets des projectionnistes du Cinéma Le Celtic à Saint-Méen, la fabrication de miel et d'hypocras à Landujan ou encore le process complètement automatisé de la plateforme logistique Newcold à La Brohinière...

PRATIQUE

. Programme, dates et réservation obligatoire des visites sur le site Internet semaine-tourisme-economique.bzh et renseignements auprès de l'Office de Tourisme au 02 23 43 51 26 (nouveau numéro).

- . Nombre de places limité pour chaque entreprise
- . 2,50 € pour les plus de 18 ans
- . Gratuit pour les personnes en recherche d'emploi et les - 18 ans

Des animations pour Halloween à la gare Vélo-Rail de Médréac

Pendant les vacances scolaires, l'Office de tourisme du Pays de Saint-Méen Montauban, en partenariat avec la communauté de communes, organise des animations sur le thème d'Halloween à la gare vélo-rail de Médréac. Au programme : parcours en vélo-rail en nocturne, animations pour toute la famille sur le site de la Gare dont une soirée spéciale Halloween le 31 octobre.

PRATIQUE

Retrouvez toutes les infos pratiques sur le site Internet de la Gare Vélo-Rail www.lagaredemedreac.fr à la rubrique «Agenda» ou en flashant ce code



BLÉRUAIS • BOISGERVILLY • GAËL • IRODOUËR • LA CHAPELLE-DU-LOU-DU-LAC
• LANDUJAN • LE CROUAI • MÉDRÉAC • MONTAUBAN-DE-BRETAGNE • MUËL •
QUÉDILLAC • ST-MALON-SUR-MEL • ST-MAUGAN • ST-MÉEN-LE-GRAND
• ST-ONEN-LA-CHAPELLE • ST-PERN • ST-UNIAC

Les services de la communauté de communes

• COMMUNAUTÉ DE COMMUNES SAINT-MÉEN MONTAUBAN

Manoir de la Ville Cotterel • 46, rue de Saint-Malo
35360 Montauban-de-Bretagne
02 99 06 54 92 // accueil@stmeen-montauban.fr

Horaires d'ouverture :
du lundi au vendredi de 9h15 à 12h15 et de 14h à 17h

• ESPACE FRANCE SERVICES


Aide aux démarches de la vie quotidienne.
22 rue de Gaël • 35290 Saint-Méen-le-Grand
02 99 09 44 56
espace.franceservices@stmeen-montauban.fr

*Horaires d'ouverture : lundi de 8h30 à 12h30, mardi,
jeudi et vendredi de 8h30 à 12h30 et de 13h30 à 17h et
mercredi de 8h30 à 12h30 et de 13h30 à 18h.
Le dernier samedi du mois (sauf vacances scolaires), de 10h à 13h.*

• ESPACE ENTREPRISES LE TISSÉ

Parc d'activités de la Gautrais, 16, rue des Tisserands
35360 Montauban-de-Bretagne
economie@stmeen-montauban.fr

• POINT ACCUEIL EMPLOI

- Antennes d'Irodouër et Montauban
02 99 06 53 22
pae.montauban@stmeen-montauban.fr
- Antenne de Saint-Méen-le-Grand
02 99 09 47 48
pae.stmeen@stmeen-montauban.fr
 PAE Saint-Méen Montauban

• OFFICE DE TOURISME DU PAYS DE SAINT-MÉEN MONTAUBAN

5 rue de Gaël, 35 290 Saint-Méen-le-Grand
02 23 43 51 26 • contact@pays-stmeenmontauban-tourisme.fr
lagaredemedreac.fr // museedelaforge.fr // bobet-tousavelo.fr

• PISCINE INTERCOMMUNALE ACORUS

Rue du Révérend Père Janvier, 35290 Saint-Méen-le-Grand
02 99 09 47 17 • accueil@piscine-acorus.com
piscine-acorus.com

• CINÉMA LE CELTIC

Place de l'Eglise, 35290 Saint-Méen-le-Grand
02 99 09 49 21 • le-celtic.com

• CINÉ-MONTAL

28 Rue du Perry, 35360 Montauban-de-Bretagne
02 99 06 44 30 • cine-montal.jimdofree.com

• PETITE ENFANCE (DE 0 À 3 ANS)



(Maisons de la petite enfance à Irodouër, Montauban-de-
Bretagne, Muël et Saint-Méen-le-Grand).
02 99 61 74 18
petite-enfance@stmeen-montauban.fr

- Relais Petite Enfance (RPE)

> Antenne de Montauban-de-Bretagne
02 99 61 74 14
rpe@stmeen-montauban.fr

> Antenne de Saint-Méen-le-Grand
02 23 43 26 86
rpe.stmeen@famillesrurales.org

• SERVICE JEUNESSE (À PARTIR DU COLLÈGE)

(Maisons des jeunes à Montauban-de-Bretagne et Saint-
Méén-le-Grand).
02 99 06 54 92
jeunesse@stmeen-montauban.fr
 Service jeunesse St Méén-Montauban
 [jeunesse_stmm](https://www.instagram.com/jeunesse_stmm)

- Information jeunesse

(Information des 11-30 ans sur l'orientation scolaire,
les formations, les métiers, les stages, l'emploi, le
logement, les départs à l'étranger...)
02 99 09 44 56 // infojeunesse@stmeen-montauban.fr

• SERVICE DÉVELOPPEMENT ÉCONOMIQUE

02 99 06 54 92 // economie@stmeen-montauban.fr

• SERVICE HABITAT

02 99 06 54 92 // habitat@stmeen-montauban.fr

• TRANSPORT À LA DEMANDE

Pour les personnes de + de 70 ans et/ou présentant un
handicap (TàD services) et les personnes en insertion et/ou
recherche d'emploi (TàD emploi).

02 99 06 54 92 // accueil@stmeen-montauban.fr

