

N°29

L'essentiel

Le journal de la com'com Saint-Méen Montauban

Je rejoins
la communauté
de **covoitureurs**
de la gare de Montauban !

ouestgo

DOSSIER

Mobilités : Faciliter
les alternatives à la
voiture individuelle

L'ACTU

Découvrez le nouveau site
Internet de la communauté de
communes !

DÉCOUVERTES

La Marelle : un bar à jeux,
un escape game en réalité
virtuelle et un studio près
de chez vous !



OCTOBRE 2024

www.stmeen-montauban.fr

SOMMAIRE

p.2 Édito

p.3 Retour en images

p.4 L'actu communautaire

Découvrez le nouveau site internet de la communauté de communes, de l'espace entreprises et des jobs saisonniers ! / Distribution de kits d'économie d'eau

p.6 Aides aux démarches

CEMonBus : des professionnels de santé viennent à vous / Comment obtenir sa prime d'activité ?

p.7 DOSSIER - Mobilités

Faciliter les alternatives à la voiture individuelle

p.10 Economie

Electrofer et Renofer sur les rails du succès / L'actu éco / 8 entreprises du territoire ouvrent leurs portes !

p.11 Emploi

Une formation dédiée aux métiers de la Petite enfance

p.12 Le Plan Climat en action

La transmission des exploitations agricoles : un processus à anticiper

p.13 Jeunesse

Le consentement au coeur d'un projet avec les lycéens du territoire

p.14 Culture

Réservez, c'est livré avec la navette documentaire / En octobre, c'est Mômes d'automne ! / Les coups de coeur des animatrices lecture

p.15 Découvertes

La Marelle : un bar à jeux, un escape game en réalité virtuelle et un studio près de chez vous !

Directeur de la publication

Philippe Chevrel, Président de la Communauté de communes Saint-Méen Montauban (CCSMM)
46, rue de Saint-Malo - CS 26042
35360 Montauban-de-Bretagne

Rédaction Service communication

Mise en page • Impression

Service communication // Maquette
Coconut graphics // Impression
RoudennGrafik imprimerie mévennaise

Tirage 12 500 exemplaires

I.S.S.N 2426 - 7864 - Octobre 2024

Photos CCSMM sauf mention contraire

• reproduction interdite

ÉDITORIAL



Notre intercommunalité crée du lien au quotidien entre les acteurs du territoire. La réalisation de notre Plan mobilités dont vous découvrirez dans ce numéro les grandes orientations pour la période 2025-2035, en est une parfaite illustration. Initié en juin 2023 par une enquête sur les habitudes de déplacement des habitantes et des habitants, ce projet fédérateur a mobilisé citoyennes, citoyens, associations spécialisées dans ce domaine, communes, ainsi que nos partenaires institutionnels... Cette démarche symbolise l'action intercommunale qui dégage des consensus locaux et investit dans la réalisation d'infrastructures nécessaires au développement du territoire en accompagnant les transitions de demain.

Le 14 octobre 2024 marquera le lancement de notre nouveau site internet. Conçu dans une logique d'inclusion et de sobriété numériques, il facilitera votre accès à l'information pratique.

Je vous encourage d'ailleurs à (re) découvrir les ateliers numériques proposés par l'espace France Services. Notre conseiller numérique vous accompagne dans toutes vos

démarches administratives en ligne. Il anime aussi régulièrement des séances thématiques pour renforcer vos compétences numériques.

Le 24 septembre dernier, nous avons officiellement lancé *BIMI*, le réseau des médiathèques Saint-Méen Montauban. Cette initiative, scellée par une convention de coopération entre toutes les

communes, ouvre de nouvelles perspectives culturelles. Je vous invite à explorer le portail Internet dédié et à vous inscrire pour profiter des ressources des 14 bibliothèques, désormais accessibles grâce à notre service de navette documentaire.

Ces projets témoignent de notre volonté de créer du lien et d'améliorer votre

quotidien.

Ils reflètent l'engagement de notre intercommunalité à investir dans des solutions concrètes et durables pour l'avenir de notre territoire. Je vous souhaite une excellente fin d'année, riche en découvertes et en partages au sein de notre beau territoire.

« L'action intercommunale [...] investit dans la réalisation d'infrastructures nécessaires au développement du territoire en accompagnant les transitions de demain. »

Le Président
Philippe Chevrel



Un concours de jeux vidéo dédié aux seniors !

La médiathèque l'Arc-en-ciel de Landujan, en partenariat avec les animateurs multimedia de l'Agence départementale, en lien avec des médiathèques du réseau intercommunal et des résidences senior du territoire, a organisé la deuxième édition du tournoi senior de bowling virtuel sur *Switch*.

Environ 30 joueuses et joueurs, venus des 4 coins du territoire, se sont affrontés au cinéma Le Celtic à Saint-Méen-le-Grand.

Ce projet propose une sensibilisation aux jeux vidéo dédiée aux seniors. C'est un moyen de faire découvrir les pratiques ludiques numériques et de se familiariser avec ces outils. Jouer ensemble permet de créer du lien et participe à l'intégration culturelle et sociale.

Le 25 juin
à Saint-Méen-le-Grand



Le 14 septembre
à Muël



Les 10 ans de la crèche

Les enfants ayant fréquenté la crèche de Muël ou la fréquentant encore, et leurs familles, se sont retrouvés lors d'une matinée conviviale en compagnie de l'équipe et des élus pour fêter les 10 ans de la crèche ! Des jeux étaient à disposition et, sous un beau soleil, le public a assisté à un concert du groupe local *Les Sales Gosses*. Un chouette moment !

Les 21 & 22 septembre
à Médréac

Les 30 ans de la gare Vélo-Rail

La Gare vélo-rail de Médréac a fêté un événement spécial : celui des 30 ans du vélo-rail ! Pour cet anniversaire, de nombreuses animations ont eu lieu sur place tout le week-end sur la thématique des années 90. Une exposition photos a retracé l'histoire du vélo-rail de sa conception à aujourd'hui. La troupe de théâtre "Les Fleurs Obscures" a animé le site.





Découvrez le nouveau site Internet de la communauté de communes...

Mis en ligne le 14 octobre, ce nouveau site Internet a d'abord été conçu pour retrouver facilement l'information pratique que vous recherchez dans une logique d'inclusion et de sobriété numériques.

« Ce site Internet s'inscrit dans l'engagement de la communauté de communes envers l'inclusion numérique, permettant à chacune et chacun de naviguer aisément et de s'informer en quelques clics » présente Philippe Chevrel, président de la communauté de communes.

Par rapport à l'ancienne version, il intègre de nouvelles fonctionnalités utiles pour répondre à vos besoins quotidiens, comme par exemple :

- . **Des accès rapides** : retrouvez les infos les plus recherchées sur notre site en un clic.
- . **Une carte interactive** : explorez votre territoire avec la carte interactive, offrant des détails sur les équipements publics, services communautaires, espaces de loisirs...
- . **Un annuaire** : obtenez les contacts et facilitez vos relations avec nos services et nos partenaires.
- . **Les démarches de la vie quotidienne** simplifiez vos démarches avec le guide des démarches dédié aux particuliers, aux associations, aux entreprises...



Le site Internet est adapté à toute forme d'écran : ordinateur, mobile, tablette.

Inclusion et sobriété numériques

Les sites Internet de la communauté de communes (voir les deux nouveaux sites ci-dessous) intègrent désormais LISIO, une solution innovante d'inclusion et de sobriété numériques. Cet outil adapte en temps réel l'affichage du site aux besoins spécifiques de chaque internaute, sans distinction. LISIO offre des fonctionnalités telles qu'un affichage sur mesure pour les personnes en situation de handicap, un confort de navigation amélioré pour les seniors et les personnes peu à l'aise avec le numérique, ainsi qu'une traduction en plus de 28 langues.

Le site propose aussi un design épuré et les contenus essentiels afin de

réduire au maximum le stockage de données. « Nous avons aussi opté pour un hébergement vert, afin de minimiser au maximum notre empreinte écologique. Grâce à un partenariat avec la société Eco-Tree, l'ensemble des émissions de CO² des serveurs de notre prestataire d'hébergement sont compensées par la plantation d'arbres dans la forêt de Langonnet » précise Philippe Chevrel.

Nous vous invitons à explorer ce nouvel outil d'information pour vous accompagner au quotidien et à faire vos retours sur notre formulaire de contact afin d'améliorer son contenu.

+ D'INFOS

Le site internet garde son nom : www.stmeen-montauban.fr

... de l'Espace entreprises et des jobs saisonniers !



La page d'accueil du site Internet de l'Espace entreprises.

L'Espace entreprises Le Tissé a lui aussi son site Internet depuis le 14 octobre dernier. Il permettra d'améliorer la visibilité de l'offre de l'équipement sur le web et de réserver facilement le coworking, les salles de réunion.

Proposé par le service Info jeunesse, un autre site Internet, dont la mise en ligne est prévue pour la fin d'année, sera spécialement dédié aux jobs saisonniers et délivrera des informations sur le droit du travail, sur les formations comme celles sur le baby-sitting. Les offres d'emploi seront mises en ligne après le forum Jobs d'été prévu le 8 mars 2025.

+ D'INFOS

Site de l'Espace entreprises : letisse.stmeen-montauban.fr
Site dédié aux jobs saisonniers : jobete.stmeen-montauban.fr

Des kits d'économie d'eau offerts

Dans le cadre de son engagement pour la préservation des ressources naturelles et la sensibilisation aux économies d'eau, la communauté de communes distribue depuis le 14 octobre des kits qui vous permettront de réduire votre consommation.

La gestion durable de l'eau est devenue une priorité face aux enjeux environnementaux actuels. En adoptant des gestes simples au quotidien, chaque citoyen peut contribuer à la préservation de cette ressource précieuse qui n'est pas illimitée.

Chez vous, pour réduire le débit d'eau sans changer la pression de votre robinet, il est possible d'installer des mousseurs (ou régulateurs).

La Communauté de communes Saint-Méen Montauban met à disposition des kits contenant :

- 2 régulateurs à 5 litres par minute soit 58 % d'économie d'eau (à privilégier dans la cuisine).
- 1 régulateur à 2.5 litres par minute soit 80 % d'économie d'eau (à privilégier dans la salle de bain).

Ces kits seront distribués dans la limite des stocks disponibles. L'opération sera renouvelée l'année prochaine.



©Freepik

Une utilisation du kit peut vous faire économiser 80€ par an sur votre facture d'eau.

Traquons les fuites !

Le vieillissement des joints, la corrosion favorisent les pertes qui sont estimées entre 15 et 30 m³ d'eau par an chez un particulier.

Pour prévenir ce gaspillage, il est conseillé de :

- vérifier si votre compteur d'eau tourne en permanence.
- vérifier l'étanchéité des joints (toilettes, machine à laver, robinets...).



Ces kits contiennent 3 régulateurs et une notice d'explication pour les installer

À noter !

Les kits d'économie d'eau sont à disposition depuis le 14 octobre 2024 dans les mairies sous présentation d'une facture d'eau des communes alimentées par la Communauté de communes Saint-Méen Montauban (Médreac, Landujan, La Chapelle du Lou du Lac, Quédillac, Le Crouais, Montauban-de-Bretagne, Saint-Méen-le-Grand, Saint-Onen-la-Chapelle, Boisgervilly, Saint-Uniac, Saint-Maugan, Bléruais, Muël, Gaël).

L'ACTU EN BREF

Atelier numérique : reconnaître les risques sur Internet

Des ateliers numériques gratuits sont proposés à l'espace France Services par Lucas Guillet, conseiller numérique.

Lucas vous accompagne dans toutes vos démarches sur ordinateur, téléphone et tablette tout en vous perfectionnant sur les outils numériques. Le conseiller numérique propose aussi régulièrement des ateliers thématiques. La prochaine est consacrée à la maîtrise des risques sur Internet :

Apprenez à reconnaître les signaux d'alerte, à sécuriser vos transactions en ligne et à renforcer votre vigilance pour éviter les pièges numériques. Équipez-vous des connaissances nécessaires pour naviguer en toute confiance sur Internet !

PRATIQUE

Mercredi 30 octobre de 14h à 15h30

à l'espace France Services, 22 rue de Gaël à Saint-Méen-le-Grand. Les ateliers sont gratuits, ouverts à tous et sur inscription au 02 99 09 44 56 ou par mail à lucas.guillet@stmeen-montauban.fr

La Gare-Vélo Rail de Médreac fête Halloween du 19 au 31 octobre

Les trentenaires avec une âme d'enfant apprécient toujours Halloween. Et la Gare Vélo-Rail qui vient de fêter ses 30 ans ne déroge pas à la règle !

L'équipe a concocté un programme frissonnant pour les vacances d'automne. Du 19 au 31 octobre, revivez des parcours terrifiants en nocturne, découvrez une compagnie théâtrale effrayante et des animations qui feront gentiment frémir petits et grands !

PRATIQUE

Du 19 au 31 octobre 2024 à la Gare Vélo-Rail de Médreac.

Renseignements et réservations : 02 23 43 51 26.

Programme détaillé sur www.lagaredemdreac.fr



Focus sur une permanence

CEMonBus : des professionnels de santé viennent à vous

Avec CEMonBus, des professionnels de santé échantent avec les habitants pour les aider à prendre soin d'eux et prévenir les maladies.

CEMonBus est un projet développé par le centre de lutte contre le cancer Eugène-Marquis de Rennes et soutenu par l'Agence régionale de santé (ARS). Il s'agit d'un dispositif mobile de promotion de la santé. Le véhicule fera escale sur le parking de l'espace France Services à Saint-Méen-le-Grand le jeudi 21 novembre de 9h à 17h.

De façon gratuite et anonyme, CEMonBus offre des conseils personnalisés ou en groupe autour d'un café, par des professionnels de santé.

« L'objectif est d'aller à la rencontre des habitants et d'ouvrir la voie de la prévention personnalisée en proposant notamment un échange convivial autour d'un café-rencontre. C'est une solution d'avenir contre



CEMonBus sera présent la journée du 21 novembre sur le parking de l'espace France Services à Saint-Méen-le-Grand. ©Centre Eugène-Marquis

un bon nombre de maladies croissantes comme les cancers, le surpoids, les problèmes cardiovasculaires,....» explique l'équipe de CEMonBus. Pour un bilan personnalisé, contacter l'espace France Services pour prendre rendez-vous. Il sera possible aussi de venir échanger librement sans rendez-vous.

À noter !

Passage de CEMonBus
Judi 21 novembre de 9h à 17h Parking de l'Espace France Services, au 22 rue de Gaël à Saint-Méen-le-Grand.
Pour prendre un rendez-vous personnalisé, contactez l'espace France Services au 02 99 09 44 56 ou espace.franceservices@stmeen-montauban.fr



Les conseils des agents de l'espace France Services

RETROUVEZ DANS CETTE RUBRIQUE DES CONSEILS POUR VOUS AIDER DANS VOTRE VIE QUOTIDIENNE.

Comment obtenir sa prime d'activité ?

Vous avez plus de 18 ans et vos revenus d'activité professionnelle ne dépassent pas environ 1500 € net par mois ?

Vous avez certainement droit à la prime d'activité. Il suffit d'en faire la demande sur le site internet caf.fr.

Découvrez les étapes à suivre.

- 1) Sur la page d'accueil du site caf.fr, cliquez sur « Aides et démarches » puis sur « Mes démarches ».
- 2) Ensuite sur « Vie professionnelle » puis « Prime d'activité » pour faire votre demande.
- 3) Vous êtes allocataire : cliquez sur le bouton « Se connecter »
Vous n'êtes pas allocataire : sélectionnez le bouton « Créer mon Compte » ou le bouton « FranceConnect ».

Pour faire votre demande, avant de commencer, vous devez préparer les éléments suivants :
- numéro de sécurité sociale,
- relevé d'identité bancaire BIC-IBAN,
- dernier avis d'imposition et les ressources des 3 derniers mois des personnes composant votre foyer.
ATTENTION, veillez à renseigner le montant net social figurant sur votre bulletin de salaire.

- 1) Pour commencer, indiquez votre état-civil, lieu d'habitation, situation familiale, nombre d'enfants et de personnes vivant avec vous.
- 2) Ensuite renseignez votre situation professionnelle du trimestre qui précède votre demande : pour chacune des situations, la Caf peut vous demander des renseignements complémentaires.
- 3) Fournissez les informations sur votre logement (locataire ou propriétaire), le

montant de vos différents revenus.

4) Après avoir saisi toutes ces informations, un montant estimatif de prime d'activité est calculé avec un récapitulatif de votre demande à relire attentivement et à corriger si besoin. Enfin, cliquez sur « Valider ». Votre demande sera alors transmise automatiquement à votre Caf.

5) Un accusé de réception de votre demande vous sera envoyé par courriel. Votre déclaration est accessible dans « Mon Compte », rubrique « Mes démarches ».
Dernier conseil : pensez à faire vos déclarations trimestrielles.

+ D'INFOS

Après des agents de France Services
02 99 09 44 56
espace.franceservices@stmeen-montauban.fr



Faciliter les alternatives à la voiture individuelle

Les élus communautaires ont validé le 12 juillet dernier les grandes orientations du Plan de Mobilité Simplifié pour la période 2025-2035. Cette feuille de route, qui sera définitivement adoptée fin 2024 / début 2025 après consultation des habitants et des partenaires, vise à offrir des solutions de déplacement alternatives à la voiture individuelle notamment en direction des jeunes et des actifs du territoire.



Serge Collet, vice-président délégué à l'Habitat, la mobilité et la transition écologique

« Trouver des solutions de déplacement adaptées aux jeunes et aux actifs »

Notre stratégie de mobilité a été pensée pour les dix prochaines années, de 2025 à 2035. Ce plan vise à développer des alternatives durables à la voiture individuelle sur notre territoire et vers les pôles extérieurs.

Notre territoire fait face à un défi majeur : actuellement, 72 % de nos déplacements sont effectués en voiture. Notre objectif est de réduire significativement ce chiffre en favorisant le covoiturage, l'intermodalité entre différents modes de transport et en incitant au changement de comportement. Ces actions contribueront à la réduction des émissions de gaz à effet de serre liées aux transports de personnes, qui représentent aujourd'hui 13 % des émissions de notre territoire. Ce Plan de Mobilité Simplifié (PMS) a été élaboré en étroite collaboration avec vous. Pas moins de

438 d'entre vous ont répondu à notre questionnaire sur les pratiques et besoins de déplacements, nous permettant de mieux cerner vos attentes.

Concrètement, notre plan prévoit la création d'un réseau de liaisons cyclables reliant nos communes, le déploiement d'aires et de lignes de covoiturage, et des solutions adaptées pour les jeunes, les actifs et les personnes non motorisées. Nous mettrons également en place des actions de sensibilisation à destination des entreprises et des habitants (remise en selle, animations...). Ces initiatives répondent à des enjeux cruciaux pour notre territoire : le désenclavement des zones isolées, l'amélioration de l'accès aux services, à l'emploi et à la culture, et le renforcement du lien social. De plus, en réduisant le nombre de voitures en circulation, nous améliorerons la qualité de l'air et notre cadre de vie.

Nous ne partons pas de zéro.

Ce plan vient compléter et renforcer les services existants, comme le transport à la demande, la location de vélos à assistance électrique, ou encore la communauté des covoitureurs de la gare de Montauban.

Cependant, ce plan n'est pas encore finalisé. Une phase de consultation publique se déroulera du 4 au 29 novembre prochain. Nous inviterons également nos partenaires à participer à ce processus afin d'affiner nos propositions. L'adoption définitive du plan est prévue pour fin 2024 ou début 2025. Je vous invite donc à participer à cette consultation et à découvrir dans ce dossier les principales actions qui seront déployées dans les années à venir.



Et pourquoi pas le covoiturage, le vélo ou les transports en commun ?

72 % des trajets des habitants se font en voiture alors que 54 % des déplacements font moins de 5 km... D'autres moyens de déplacement existent et la communauté de communes a souhaité le faire savoir en menant une action de sensibilisation le 10 septembre dernier à la gare de Montauban-de-Bretagne. Le Plan Mobilités a aussi pour ambition de conforter et faciliter l'utilisation de ces autres modes de déplacement.



Opération de sensibilisation au covoiturage le 10 septembre 2024.

Alternative n° 1 : Le covoiturage



La communauté de communes dispose de **3 aires de covoiturage** à Montauban-de-Bretagne (rue de Dinan, 50 places), à Quédillac (rue de Saint-Brieuc, 20 places) et à Saint-Malon-sur-Mel (28 places, parking face à la mairie).

Par ailleurs, les parkings de la gare de Montauban-de-Bretagne sont souvent saturés. Pour pallier ce manque de place, la communauté de communes et son partenaire pour la promotion du covoiturage « éhop », ont créé un outil disponible en ligne pour mettre en relation les usagers du train qui se rendent en voiture à la gare. Plus de 30 personnes ont rejoint la communauté.

Pour les imiter, il suffit de s'inscrire sur le site [Ouestgo.fr](https://www.ouestgo.fr) puis cliquer sur « Mes communautés » et noter par exemple « les usagers de la gare de Montauban » dans le moteur de recherche pour

ensuite « Rejoindre la communauté ». La personne inscrite pourra se mettre en relation avec d'autres usagers qui font le même trajet aller-retour vers la gare.

La communauté de communes délivrera des macarons aux membres de cette communauté qui pourront se garer sur les 4 places réservées aux covoitureurs matérialisées par un marquage au sol.

Les conducteurs qui se lancent dans le covoiturage « courte distance, - de 80 km » sont éligibles à la prime de l'Etat de 100€. Pour en savoir plus, rendez-vous sur <https://www.ecologie.gouv.fr/> covoiturage.



Les actions phares du Plan mobilités 2025-2035

- Création de nouvelles aires
- Expérimentation de

lignes d'autostop organisées (avec la définition de lignes matérialisées par des poteaux d'arrêt).

Alternative n°2 : le vélo



La SNCF a installé un parking sécurisé pour les vélos de 30 places sur le parking nord (vers Rennes) de la gare de Montauban-de-Bretagne. Ces abris sont réservés aux abonnés Korrigo. Pour pouvoir accéder au parking avec sa carte Korrigo, il faut appeler le 0 800 880 562 afin de valider son inscription à ce service gratuit.

La gare est aussi équipée d'une station de réparation située à proximité du nouveau parking vélo.

La communauté de communes a aussi installé des box vélos (5 places) sur le parking sud, pour les usagers se rendant vers St-Brieuc. Ces box sont libres d'accès. Chaque utilisateur doit apporter son antivol et son cadenas. Il est possible d'accéder à vélo à la gare de Montauban depuis le centre-ville et Boisgervilly, via les différents aménagements cyclables mis en place par les communes.

La communauté de communes assure aussi un service de location de vélos électriques et a installé des box vélos sécurisés de 5 places à Montauban (aire de covoiturage située rue de Dinan), La Brohinière (gare) et Saint-Méen-le-Grand (Place du stade).

Les actions phares du Plan mobilités 2025-2035



- L'aménagement de liaisons cyclables intercommunales et de services pour favoriser la pratique du vélo (nouveaux stationnements, évolution du service de location avec de nouveaux types de vélo électrique).

UN PLAN MOBILITÉS CO-CONSTRUIT ET CONCERTÉ

DÉMARRAGE

Février 2023

PHASE 1 - DIAGNOSTIC

- . Etat des lieux des déplacements et équipements existants
- . Entretien avec les acteurs de la mobilité
- . Questionnaire auprès des habitants (438 réponses)
- . Questionnaire auprès des communes jusque septembre 2023



PHASE 2 - DÉFINITION DE LA STRATÉGIE MOBILITÉS

- . Définition des enjeux
- . Définition des pistes d'action
- . Une co-construction partagée entre élus, acteurs locaux et techniciens

PHASE 3 - ÉLABORATION DU PROGRAMME D'ACTIONS

- . Définition des actions retenues
- . Définition des priorités, de la répartition financière et des rôles des parties prenantes
- . Définition d'un calendrier prévisionnel



9 juillet 2024

Plan Mobilités
arrêté par le Conseil
communautaire

Consultation des partenaires

Région, département,
Intercommunalités
limitrophes, communes

CONSULTATION PUBLIQUE

du 4 au 29 novembre
2024



APPROBATION

par le Conseil communautaire
en **décembre 2024 ou janvier 2025**



Alternative n°3 : les transports en commun avec le réseau régional BreizhGo



4 lignes de car (ligne 2 Gaël/Rennes, Ligne 12 Merdrignac/Rennes, ligne 19 Saint-Pern/Rennes, ligne 17 Dinan / Montauban-de-Bretagne) et une ligne de train TER (Rennes-Saint-Brieuc) traversent le territoire intercommunal. Cette dernière dessert Montauban-de-Bretagne, La Brohinière et Quédillac. Retrouvez les horaires et tarifs sur le site Internet dédié aux déplacements dans toute la Bretagne : Breizhgo.fr.

Le site Internet du service KorriGo (korrigo.bzh) vous permet de trouver et calculer vos trajets en transports en commun à l'échelle de la Bretagne, de trouver les tarifs des différents réseaux et de créer votre carte d'usager « KorriGo ».

Les actions phares du Plan mobilités 2025-2035



- Le développement des lignes de car *BreizhGo*,
- L'expérimentation d'une ligne de

transport en commun entre les principales communes du territoire ou le renforcement de l'intermodalité (possibilité d'utiliser plusieurs modes de déplacement au cours d'un même trajet) dans les gares/haltes ferroviaires.

ZOOM SUR...

Une consultation publique du lundi 4 au vendredi 29 novembre



©Adobe stock

Les habitants des 17 communes du territoire sont invités à exprimer leurs observations sur le Plan de Mobilité Simplifié **du lundi 4 novembre au vendredi 29 novembre 2024**.

Ce Plan est à retrouver sur le site Internet de la communauté de communes www.stmeen-montauban.fr à la rubrique « Actualités » disponible dès la page d'accueil du site.

Pour participer du 4 au 29 novembre, deux moyens sont mis à votre disposition :

- soit en envoyant vos observations par mail à mobilites@stmeen-montauban.fr en indiquant dans l'objet « Consultation Plan Mobilités »,
- soit en inscrivant vos remarques sur les registres papier qui seront disponibles durant cette période au siège de la

communauté de communes au 46 rue de Saint-Malo à Montauban-de-Bretagne et à la Maison du développement située au 22 rue de Gaël à Saint-Méen-le-Grand. Pour être recevables, vos observations et propositions devront être reçues pendant la durée de la consultation. Toute contribution transmise après la clôture de la consultation ne pourra être prise en considération.

À l'issue de la consultation du public, une synthèse des observations et des propositions sera rédigée et le projet de Plan de Mobilité Simplifié, éventuellement modifié pour tenir compte des avis, sera soumis à approbation du Conseil communautaire en décembre 2024 ou janvier 2025.

+ D'INFOS

Retrouvez tous les moyens de déplacement disponibles sur le nouveau site Internet de la communauté de communes : www.stmeen-montauban.fr, rubrique « Les services » puis « Déplacements ».



Electrofer et Renofer sur les rails du succès

Basées à Quédillac et Montauban-de-Bretagne, les deux entreprises spécialisées dans le traitement et la maintenance de voie ferrée interviennent principalement pour des lignes de tramway urbain. Le rachat de Renofer par un grand groupe du secteur ouvre de nouvelles perspectives de développement. Et la proximité de la gare de la Brohinière pour acheminer les rails sur les sites de travaux est un réel atout pour leur activité.



Opération de meulage de rail au sein de l'atelier d'Electrofer à Quédillac en septembre dernier.

Nantes, Brest, Orléans, Montpellier, Paris... Ces villes ont un point commun : elles disposent d'un tramway qui a bénéficié du savoir-faire d'Electrofer et de Renofer.

Les deux sociétés basées au sein du territoire intercommunal sont gérées par Anne-Sophie et Olivier Corvaisier.

Electrofer traite des rails neufs

Electrofer est située à Quédillac, dans le parc d'activités communautaire de la Ville Mouart. Depuis 2022, 7 techniciens y assurent le traitement de rails neufs en garantissant notamment une bonne courbe pour leur futur assemblage. En parallèle, 6 techniciens interviennent

directement sur les chantiers dans toute la France pour effectuer des prestations de rechargement des rails usés.

La société génère un chiffre d'affaire de 2,5 M€* par an et traite environ 20 km de rail chaque année. Un marché de niche dans lequel s'est engouffré Olivier Corvaisier ancien ingénieur dans le domaine : « Nous avons un seul concurrent basé dans l'Est de la France. Les autres sont en Allemagne et au Luxembourg » confirme le co-gérant.

Renofer, experte en rénovation et maintenance de voies ferrées

Basée à Montauban-de-Bretagne, dans le parc d'activités de la Gautrais,

Renofer et ses 20 salariés assurent principalement la rénovation de rail pour des lignes de tramway. Le rachat partiel de la société par un groupe du secteur ouvre de nouvelles perspectives de développement. « Nous avons été rachetés partiellement par le Groupe Getlink (ex. Eurotunnel). Ce rachat offre une nouvelle dynamique à notre entreprise qui a désormais accès au marché des voies ferrées privées comme celles des usines et des zones portuaires » explique Olivier Corvaisier qui révèle aussi un bel atout du territoire : « Pour le projet de la ligne 5 du tramway de Montpellier, nous avons acheminé l'ensemble des rails du fournisseur situé au Luxembourg jusqu'à la gare de la Brohinière. Cela facilite le transport de nos équipements et réduit l'impact carbone de notre activité. »

Recherche personnels d'exécution et d'encadrement

Le développement de l'entreprise nécessitera de nouveaux salariés. « Nous allons engager des géomètres, des projeteurs, des techniciens de chantier et des encadrants » annonce Olivier Corvaisier.

L'entreprise délivre une formation de trois mois à ses nouveaux techniciens.

*Millions d'euros

CONTACT

Vous êtes intéressé par un poste d'encadrement ou d'exécution au sein de ces entreprises ?

Postulez à contact@renofer.fr

L'ACTU ÉCO

Jeudis de l'entrepreneur.e : les prochaines sessions

La communauté de communes propose des ateliers animés par un coach professionnel et dédiés aux entrepreneur.e.s locaux. Les sessions ont lieu au sein de l'Espace entreprises Le Tissé.

. Jeudi 28 novembre 2024 - 8h30 - 12h « Technique de communication - prise de parole en public »

. Jeudi 19 décembre 2024 - 17h - 20h30 « Organisation et gestion du temps, restez sur votre valeur ajoutée »

Renseignements et inscription auprès du service économie : conomie@stmeen-montauban.fr

Prochain « Café Tissé »

Tous les 3 mois, le service économie de la communauté communes invite les entrepreneur.e.s et dirigeant.e.s d'entreprises autour d'un café afin de créer du lien et de partager un moment convivial à l'Espace entreprises Le Tissé situé à Montauban-de-Bretagne, parc d'activités de la Gautrais.

Prochain rendez-vous **vendredi 13 décembre 2024 à partir de 8h et jusqu'à 10h.**

Renseignements et inscription au Café Tissé auprès du service économie : conomie@stmeen-montauban.fr

Semaine du Tourisme économique et des savoir-faire en Bretagne du 21 octobre au 3 novembre

8 entreprises du territoire intercommunal vous ouvrent leurs portes. Découvrez leurs savoir-faire au travers de visites guidées et de conférences.

Découvrez les coulisses des entreprises locales, qui font l'identité du territoire, de toutes tailles et tous secteurs confondus (industriels, artisans, producteurs locaux,...).

Au programme :

À LANDUJAN :

Véolia (usine de production d'eau potable)

À MONTAUBAN-DE-BRETAGNE :

Exertis - Azenn (distribution spécialisée de liaisons cuivre, fibre optique et réseaux IP)

Lacto Production (production de lait de remplacement pour les jeunes animaux)

Newcold (service d'entreposage automatisé et de logistique de la chaîne du froid surgelé).

À SAINT-MÉEN-LE-GRAND :

Cinéma le Celtic
Salaisons celtiques (site de confection de produits de charcuteries et de salaisons)



À SAINT-ONEN-LA-CHAPELLE :

Brit Hôtel - Restaurant l'Adresse (Hôtel 3* de 42 chambres et restaurant)

À SAINT-UNIAC :

La Marelle - Made by Faune (bar à jeux, escape game et studio d'enregistrement, voir article en p.15)

PRATIQUE

Tarif Unique 2,50€ *

Gratuit pour les - de 18 ans et les personnes en recherche d'emploi

* 2€ de chaque visite seront reversés à la SNSM

Réservation en ligne sur

www.semaines-tourisme-economique.bzh



Emploi

Formez-vous aux métiers de la petite enfance en 4 mois

Vous êtes intéressé-e par les métiers de la petite enfance ?

Le CLPS propose une formation de 4 mois à Montfort-sur-Meu pour construire votre projet professionnel dans ce secteur. Du **12 novembre 2024 au 6 mars 2025**, vous développerez des compétences essentielles telles que les activités d'éveil, la communication avec l'enfant, et les soins quotidiens. La formation inclut 9 semaines de cours et 2 stages pratiques, ainsi qu'une sensibilisation à l'éducation non genrée

et l'obtention du certificat SST. Financée par la Région Bretagne, cette formation peut bénéficier d'une aide financière.

Les séances de recrutement auront lieu les **24 octobre et 7 novembre 2024** à 9h30.

PRATIQUE

Pour plus d'informations, contactez Nadine DIVAY au CLPS de Rennes (02.99.14.50.00 ou n.divay@clps.net) ou rendez-vous au Tiers-Lieu Quai n°3, 1 place de la gare à Montfort-sur-Meu.





La transmission des exploitations agricoles : un processus à anticiper

Pour accompagner les chefs d'exploitation dans la transmission de leur ferme, notamment au moment de leur retraite, la communauté de communes a noué un partenariat avec l'association Centres d'initiatives pour valoriser l'agriculture et le milieu rural (CIVAM). Depuis 2023, plus de 40 agriculteurs ont été rencontrés lors d'opérations de porte-à-porte afin de proposer un accompagnement pour réfléchir à cette question. L'association propose aussi des formations et des rencontres tout au long de l'année.



Pierrick Duval, agriculteur à Saint-Onen-la-Chapelle apprécie l'accompagnement du CIVAM 35 pour envisager plus sereinement la transmission de son exploitation.

La moitié des agriculteurs va arriver à l'âge de la retraite dans les 10 prochaines années. Et la transmission d'une exploitation est un processus long, délicat qu'il faut anticiper afin d'augmenter ses chances de réussite.

Le CIVAM intervient sur cette question et mène des opérations de porte-à-porte, propose des formations et des rencontres. « Nous dressons avec les élus locaux une liste de fermes à visiter et, lors de ces opérations de porte-à-porte, nous interrogeons les agriculteurs sur leur rapport à la transmission. Nous les sensibilisons sur sa nécessaire anticipation » explique Emeline Jarnet, animatrice du CIVAM 35 et référente de l'association pour le territoire de la Communauté de communes Saint-Méen Montauban.

« Un chemin sinueux, par étapes »

Pierrick Duval, agriculteur à Saint-Onen-la-Chapelle, a rencontré l'animatrice lors d'une opération de porte-à-porte, chez lui. Intéressé par ce temps de sensibilisation, l'agriculteur a accepté de suivre une formation de 6 jours. Fiscalité, contrats, « lâcher-prise », de nombreuses thématiques sont abordées. « J'ai vraiment apprécié partager mon expérience avec d'autres agricultrices et agriculteurs qui font face aux mêmes problématiques. Cela permet de prendre du recul car la transmission d'exploitation c'est un chemin sinueux, par étapes. Cela peut être un vrai casse-tête juridique, financier, moral. Il faut envisager son projet de transmission, savoir ce que l'on souhaite pour le futur de son exploitation, de son habitation...et cela se fait progressivement » témoigne Pierrick Duval. Pour Emeline Jarnet « il y a un avant et un après formation. Les personnes

qui l'ont suivie y voient souvent plus clair ».

Le CIVAM organise aussi des partages d'expérience comme le 1^{er} octobre dernier lors d'une rencontre à Saint-Méen-le-Grand. Des paysans ont évoqué leur expérience de la transmission après avoir visionné un documentaire réalisé par le CIVAM. Et l'anticipation est toujours le mot d'ordre lors de ces échanges. « De nombreux témoignages indiquent qu'une transmission réussie s'anticipe environ 5 ans avant le départ en retraite souhaité. Car les années supplémentaires, parfois subies faute de repreneur identifié à temps, peuvent s'avérer difficiles physiquement et moralement » abonde l'animatrice du CIVAM. De nouvelles opérations de porte-à-porte vont avoir lieu cet hiver...

CONTACT

Vous être agricultrice, agriculteur et vous êtes intéressé.e par l'action du CIVAM ?

Contactez Emeline Jarnet au 07 55 61 23 87 ou emeline.jarnet@civam.org



Le consentement au coeur d'un projet avec les lycéens du territoire



Accompagnés d'un binôme mixte du service jeunesse et d'élus communautaires, des lycéens vont se pencher sur la thématique du consentement dès le mois d'octobre. Ce projet, monté en collaboration avec le conseil départemental, vise à sensibiliser mais aussi à ouvrir le dialogue.

Défini par le Larousse comme « l'action de donner son accord à une action ou un projet », le consentement touche de nombreux domaines tels que la justice, la santé ou encore les relations (familiales, sexuelles...). Un sujet qui comporte donc plusieurs volets, sur lesquels un groupe mixte de lycéens scolarisés dans chacun des lycées du territoire, travaillera dans les prochains mois. L'occasion pour ces jeunes d'étudier plus largement les questions d'égalité femmes-hommes ou encore les rapports de domination. Sylvie Roussin, vice-présidente déléguée à la jeunesse, suivra de près ce projet qui lui tient particulièrement à cœur. « C'est un sujet important qui nous concerne tous. Le consentement, c'est un élément essentiel qui permet de construire le rapport à l'autre et à soi. Il est important d'apprendre à découvrir, à poser et à faire connaître ses limites pour des relations égalitaires et choisies ».

Un projet en deux phases

La première étape sera consacrée à la sensibilisation. Après des ateliers pour apprendre à se connaître et à s'accoutumer à ces thématiques, le groupe participera à une démarche artistique avec la

Compagnie brésilienne La Morsure et assistera également à leur spectacle *Ouïr, le consentement* le 22 novembre, avec l'aide du financement du Département.

Les réflexions ne s'arrêteront pas là avec l'exploration d'autres perspectives. « Nous allons, entre janvier et juillet, programmer des échanges avec des élus locaux, régionaux et des députés de l'Assemblée Nationale pour connaître les actions qui sont déjà mises en œuvre à ces échelles », explique Fabian Le Bail, responsable du service jeunesse et l'un des référents de cette nouvelle initiative.

La dimension européenne sera également prise en compte avec la rencontre d'une euro-députée et les membres de la commission européenne parlementaire dédiée aux violences faites aux femmes. Pour financer les activités de cette seconde phase, un dossier de candidature a été déposé auprès de l'organisme Erasmus +.

Sensibiliser les professionnels

Le 15 octobre, une journée de formation a également été dédiée aux professionnels du territoire, rassemblant

des animateurs jeunesse, des personnels de France Services, ainsi que des conseillers scolaires et sociaux et une bibliothécaire. Ils ont rencontré eux aussi la compagnie La Morsure, puis Lola Olivier, juriste au Centre d'informations sur le droit des Femmes et des Familles et Jean-Luc Bourdin, conseiller conjugal au Centre Départemental d'Action Sociale de Montfort, afin d'en apprendre davantage sur les violences sexistes et sexuelles. L'idée est de former des relais sur le territoire pour accompagner des actions et temps forts locaux organisés par les lycéens.

+ D'INFOS

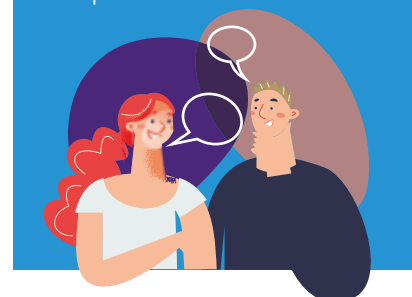
Suivez les actualités de ce projet sur www.stmeen-montauban.fr.

Les nouveaux Parent'aise Café programmés !

Rendez-vous mensuel réservé aux parents d'adolescent, le parent'aise café est un espace d'échange, de partage d'expérience sur le thème de la parentalité. Accompagnés par les animateurs du service jeunesse, les parents sont invités à participer à une activité programmée et peuvent évoquer ensemble les problématiques, ressentis ou encore doutes qui peuvent les traverser. Notez dès à présent les prochains temps conviviaux :

- Samedi 26 octobre, de 10h à 12h30 à la salle polyvalente de La Chapelle du Lou du Lac : *Parlons déplacements / mobilité !*
- Samedi 23 novembre, de 10h à 14h à la maison des jeunes de Montauban-de-Bretagne : *Cuisine Tartines*
- Samedi 14 décembre, de 10h à 12h30 au pôle socio-culturel de Quédillac : *recyclage de bouchons autorecyclAB*

Ce dispositif est gratuit et sans inscription.





Réservez, c'est livré avec la navette documentaire !

Depuis le mois de septembre, Sonia parcourt chaque semaine le territoire de la communauté de communes afin d'assurer le nouveau service de partage de documents entre les médiathèques. Présentation de ce métier qui vous permet aujourd'hui d'avoir accès au fonds documentaire du réseau BIM!.



Ce service donne accès à la richesse de la collection du réseau, peu importe où vous habitez. Concrètement, lorsque vous effectuez une réservation sur le site BIM! ou auprès de votre bibliothécaire, votre demande est notifiée à l'ensemble du réseau. Jeudi, 9h, Sonia se met au volant de la navette documentaire en quête des caisses bleues qu'elle récupère auprès des médiathèques. Celles-ci contiennent les documents

que vous avez réservés dans les autres médiathèques. Une fois la tournée terminée, elle répartit ces documents afin de les distribuer dans les structures choisies.

Grâce aux bibliothécaires et à Sonia, le déplacement de votre document est effectué en moins de 15 jours. Lorsque celui-ci est arrivé à bon port, vous êtes averti via un SMS ou un courriel pour venir le récupérer, sous 15 jours. Vous pouvez ensuite en profiter

pendant 3 semaines.

Alors n'attendez plus pour découvrir un nouveau film ou livre grâce à la navette BIM!.

+ D'INFOS

BIM!
Réseau des médiathèques
Saint-Méen Montauban

Retrouvez tous les services disponibles du réseau sur le site Internet : www.bim-mediathèques.fr.

En octobre, c'est Mômes d'automne !

Du 16 au 23 octobre, assistez à la nouvelle édition du festival jeune public Mômes d'automne. Une formule inchangée et qui plaît : 8 spectacles variés pour petits et grands, dans 8 communes du territoire. Au programme :

- Mercredi 16 : **Trois tout petits pas** - (chansons d'amour pour bébés) à partir de 3 ans. Boisgervilly. 9h30-11h.
- Jeudi 17 : **Le Rêvodôme** - (théâtre d'ombre musical) pour les 6 mois/3 ans. Saint-Maugan. 15h30
- Vendredi 18 : **Baba Moon** - (marionnettes, danse, chant et musique) pour les 0/6 ans. Bléruais. 9h30 - 11h - 16h.
- Samedi 19 : **Guard Save The Queen** (théâtre, humour BRITISH) - à partir de 4 ans. Saint-Méen-le-Grand. 16h.
- Dimanche 20 : **Bill Tchernò Show** (fantaisie écolo-théâtrale) - à partir de 8 ans. Saint-Uniac. 14h.
- Lundi 21 : **Les histoires de poche de Molly Biquette** (contes marionnettiques) - 3-8 ans. La Chapelle du Lou du Lac. 9h30 - 11h - 15h30.
- Mardi 22 : **Souffle !** (spectacle immersif corps, voix, musique) - de 6 mois à 3 ans. Gaël. 11h15.
- Mercredi 23 : **(In) Diligencia** (comédie chorégraphique et performances rythmiques) - à partir de 6 ans. Irodouër. 14h30.

Plus d'informations sur les places encore disponibles sur www.stmeen-montauban.fr.

Les coups de cœur des animatrices lecture

0-3 ans

Petit pied

Elisa Mazzoli
EDITION AZMIMO

Tip, tap... qui voilà ? C'est Petit pied. Un petit pied curieux mais surtout un grand explorateur ! Sur son chemin, il croise des choses très douces comme le parfum d'une fleur ou la fourrure d'un chat qu'il vient caresser et parfois d'autres, plus piquantes comme ce crabe qui essaie de le pincer. Que rencontrera-t-il en haut des escaliers ? Au fil des pages, nous suivons l'aventure d'un adorable petit pied d'enfant qui part à la découverte du monde. Un album plein de tendresse alliant photographies et illustrations.



À partir de 3 ans

Le garçon en fleurs

Jarvis
EDITIONS KALEIDOSCOPE

C'est l'histoire d'un petit garçon qui a des fleurs à la place des cheveux. Tout se passe à merveille jusqu'au jour où il commence à perdre, pétale par pétale, l'intégralité de ses fleurs. Apeurés, tous les autres enfants refusent alors de jouer avec lui...tous, sauf son meilleur ami.

Un album délicat sur la différence et l'apprentissage de la tolérance.





La Marelle : un bar à jeux, un escape game en réalité virtuelle et un studio près de chez vous !

Le monde professionnel de la musique et de l'image connaît le Studio du Faune. Situé à Saint-Uniac, le lieu prend d'autres formes et s'est ouvert au grand public sous le nom de « La Marelle ». Les différents espaces proposent un escape game nouvelle génération entre virtuel et réel, un bar à jeux et même un studio pour chanter, revisiter des dialogues de films culte... Une belle idée de sortie pour les prochaines vacances d'automne durant lesquelles La Marelle est ouverte du mercredi au dimanche.

En pleine nature, à Saint-Uniac, La Marelle propose des activités innovantes et conviviales. D'abord avec l'**escape game** (ou sortir de la pièce) intitulé *La Fantastique découverte de Ferdinand Forteglu**. Le jeu propose une immersion dans un décor du XIX^e siècle rappelant l'univers de Jules Verne et de l'époque Victorienne. « Deux mondes sont proposés, un en réalité virtuelle avec des participants munis d'un casque et l'autre dans le décor « réel ». Ces deux expériences sont complémentaires et permettent de résoudre l'énigme finale » explique Olivier Thouault le créateur du lieu. Comptez une heure de partie. « Des passionnés d'escape Game venus de Belgique ont mis 38 minutes. C'est le record. Mais ils avaient plus de 470 parties réalisées à travers l'Europe ! » sourit Olivier Thouault. Un maître du jeu vous oriente si votre équipe a du mal à avancer.

4 à 6 personnes peuvent la constituer. Les enfants de moins de 13 ans peuvent participer au jeu sous la responsabilité de deux adultes.

Le jeu sous toutes ses formes

La Marelle, c'est ensuite un **Bar à jeux** avec une centaine de références pour jouer en famille ou entre amis autour d'une bière locale, d'un café ou d'un jus de fruit.

Enfin, le **Play studio** vous permettra de chanter votre chanson préférée, de

*Auteurs : Jacques R. Romieu et Olivier Thouault



Olivier Thouault co-créateur de la Marelle à l'intérieur du bar à jeux.

vous enregistrer...ou même de rejouer des scènes-cultes de vos films favoris comme « Le Prénom », « Vice & Versa » ou encore « La boum » en faisant vous-même le doublage !

En semaine, ces activités sont réservées aux entreprises. Un four à pain permet aux groupes de déguster du poulet rôti et des bruschettas dans la bâtisse familiale authentique transformée en bar restaurant.

Psst...des concerts, souvent improvisés, pourront ravir les habitués du bar à jeux...

+ D'INFOS

Ouvert pendant les vacances scolaires du mercredi au samedi de 14h à 23h et le dimanche de 14h à 20h.

Ouverture toute l'année le samedi de 14h à 23h et le dimanche de 14h à 20h.

Retrouvez toutes les informations pratiques pour préparer votre venue et réserver en ligne sur le site Internet lamarelle.bzh

Découvrez l'escape game en vidéo en flashant ce QR code !



Zoom sur...

Le projet d'escape game co-financé par l'Europe !

Le Syndicat mixte du Pays de Brocéliande a accompagné La Marelle pour obtenir une aide financière de l'Europe qui « nous a notamment permis de délivrer des formations à moindre coût et de permettre à des membres de l'association les Amis du Point-Clos de Gaël d'expérimenter la création d'une scène en réalité virtuelle, de réaliser des ateliers d'expérimentation de la réalité virtuelle avec les élèves du Lycée René Cassin de Montfort » explique Olivier Thouault, porteur du projet.

Les programmes LEADER (géré par le Pays de Brocéliande) et FEDER (géré par la Région mais sur lequel le Pays peut informer les porteurs de projet) peuvent être mobilisés par des organisations publiques ou privées.

Les aides du programme LEADER vont de 8000 à 75 000 €.

Vous avez un projet à financer ?

Contactez Mélanie Lavergne, chargée de mission LEADER du Pays de Brocéliande à leader@pays-broceliande.fr ou au 02 99 06 32 45.

www.pays-broceliande.bzh / Rubrique Soutenir puis Accompagner votre projet.

BLÉRUAIS • BOISGERVILLY • GAËL • IRODOUËR • LA CHAPELLE-DU-LOU-DU-LAC
• LANDUJAN • LE CROUAIS • MÉDRÉAC • MONTAUBAN-DE-BRETAGNE • MUËL •
QUÉDILLAC • ST-MALON-SUR-MEL • ST-MAUGAN • ST-MÉEN-LE-GRAND
• ST-ONEN-LA-CHAPELLE • ST-PERN • ST-UNIAC

Les services de la communauté de communes

• COMMUNAUTÉ DE COMMUNES SAINT-MÉEN MONTAUBAN

Manoir de la Ville Cotterel • 46, rue de Saint-Malo
35360 Montauban-de-Bretagne
02 99 06 54 92 // accueil@stmeen-montauban.fr

Horaires d'ouverture :
du lundi au vendredi de 9h15 à 12h15 et de 14h à 17h

• ESPACE FRANCE SERVICES

Aide aux démarches de la vie quotidienne.
22 rue de Gaël • 35290 Saint-Méen-le-Grand
02 99 09 44 56
espace.franceservices@stmeen-montauban.fr

*Horaires d'ouverture : lundi de 8h30 à 12h30, mardi,
jeudi et vendredi de 8h30 à 12h30 et de 13h30 à 17h et
mercredi de 8h30 à 12h30 et de 13h30 à 18h.
Le dernier samedi du mois (sauf vacances scolaires), de 10h à 13h.*

• ESPACE ENTREPRISES LE TISSÉ

Parc d'activités de la Gautrais, 16, rue des Tisserands
35360 Montauban-de-Bretagne
economie@stmeen-montauban.fr

• POINT ACCUEIL EMPLOI

- Antennes d'Irodouër et Montauban
02 99 06 53 22
pae.montauban@stmeen-montauban.fr

- Antenne de Saint-Méen-le-Grand
02 99 09 47 48
pae.stmeen@stmeen-montauban.fr

 PAE Saint-Méen Montauban

• OFFICE DE TOURISME DU PAYS DE SAINT-MÉEN MONTAUBAN

5 rue de Gaël, 35 290 Saint-Méen-le-Grand
02 23 43 51 26 • contact@pays-stmeenmontauban-tourisme.fr
lagaredemedreac.fr // museedelaforge.fr // bobet-tousavelo.fr

• PISCINE INTERCOMMUNALE ACORUS

Rue du Révérend Père Janvier, 35290 Saint-Méen-le-Grand
02 99 09 47 17 • accueil@piscine-acorus.com
piscine-acorus.com

• CINÉMA LE CELTIC

Place de l'Eglise, 35290 Saint-Méen-le-Grand
02 99 09 49 21 • le-celtic.com

• CINÉ-MONTAL

28 Rue du Perry, 35360 Montauban-de-Bretagne
02 99 06 44 30 • cine-montal.jimdofree.com

• PETITE ENFANCE (DE 0 À 3 ANS)

Maisons de la petite enfance à Irodouër, Montauban-
de-Bretagne, Muël et Saint-Méen-le-Grand.

02 99 61 74 18
petite-enfance@stmeen-montauban.fr

- Relais Petite Enfance (RPE)



> Antenne de Montauban-de-Bretagne
02 99 61 74 14
rpe@stmeen-montauban.fr

> Antenne de Saint-Méen-le-Grand
02 23 43 26 86
rpe.stmeen@famillesrurales.org

• SERVICE JEUNESSE (À PARTIR DU COLLÈGE)

Maisons des jeunes à Montauban-de-Bretagne
et Saint-Méen-le-Grand

02 99 06 54 92
jeunesse@stmeen-montauban.fr

 Service jeunesse St Méen-Montauban
 [jeunesse_stmm](https://www.instagram.com/jeunesse_stmm)

- Information jeunesse

(Information des 11-30 ans sur l'orientation scolaire,
les formations, les métiers, les stages, l'emploi, le
logement, les départs à l'étranger...)

02 99 09 44 56 // infojeunesse@stmeen-montauban.fr

• SERVICE DÉVELOPPEMENT ÉCONOMIQUE

02 99 06 54 92 // economie@stmeen-montauban.fr

• SERVICE HABITAT

02 99 06 54 92 // habitat@stmeen-montauban.fr

• TRANSPORT À LA DEMANDE

Pour les personnes de + de 70 ans et/ou présentant un
handicap (TàD services) et les personnes en insertion et/ou
recherche d'emploi (TàD emploi).

02 99 06 54 92 // accueil@stmeen-montauban.fr



www.stmeen-montauban.fr

