

N°34

L'essentiel

Le journal de la com'com Saint-Méen Montauban



DÉCOUVERTES

Un parcours
pédagogique pour (re)visiter
les mégalithes de Lampouy
à Médréac

L'ACTU'

Découvrez vos
nouveaux élus !

EMPLOI

Les employeurs
locaux réunis au
Forum de l'emploi le
15 octobre à Saint-
Méén

CULTURE

Des écoliers
sensibilisés
à la création artistique

JUILLET 2026

www.stmeen-montauban.fr



SOMMAIRE

p.2 Entretien

3 questions à... Patrick Herviou, président de la communauté de communes

p.3 Vie communautaire

Présentation des domaines d'action des vice-présidentes et vice-présidents / Trombinoscope des élus de la mandature 2026-2032.

p.6 Aide aux démarches

Les ateliers numériques à l'espace France Services / L'examen de prévention santé

p.7 Emploi

Un forum avec les entreprises locales qui recrutent le 15 octobre prochain

p.8 Habitat

Les aides à la rénovation destinées aux propriétaires bailleurs

p.9 Déplacements

Les avantages de la gare de La Brohinière pour ses déplacements domicile-travail

p.10 Economie

Les répar'acteurs favorisent le réemploi de vos objets

p.11 Le Plan Climat en action

Des collégiens sensibilisés sur les enjeux de la ressource en eau

p.12 Culture

Les écoliers redonnent vie aux insectes / Une exposition pour redécouvrir Brocéliande autrement

p.13 Petite enfance / Jeunesse

Un accompagnement de proximité / L'information Jeunesse en tournée

p.15 Découvertes

Les mégalithes de Lampouy valorisées par un nouveau parcours pédagogique

Directeur de la publication

Patrick Herviou, Président de la Communauté de communes Saint-Méen Montauban (CCSMM)
46, rue de Saint-Malo - CS 26042
35360 Montauban-de-Bretagne

Rédaction Service communication

Mise en page • Impression

Service communication // Maquette
Coconut graphics // Impression
RoudennGrafik imprimerie mévennaise

Tirage 12 500 exemplaires

I.S.S.N 2426 - 7864 - Juillet 2026

Photos CCSMM sauf mention contraire

• reproduction interdite

Entretien

3 questions à... Patrick Herviou, Président de la Communauté de communes Saint-Méen Montauban depuis le 14 avril dernier.



Quelle ambition portez-vous pour le territoire à l'horizon de ce mandat ?

Nous poursuivons un développement équilibré et solidaire de notre territoire. L'intérêt général guidera l'ensemble de nos décisions tout au long du mandat. En préalable de mon élection à la présidence, j'ai annoncé plusieurs sujets que je souhaite voir engagés dès le début de cette nouvelle mandature. Trois projets seront ainsi rapidement portés au débat.

Le premier concerne le Plan Local d'Urbanisme Intercommunal (PLUi). Cet outil nous permettrait de dessiner un développement cohérent et harmonieux à l'échelle de notre intercommunalité, dans une logique de sobriété foncière et de complémentarité entre les communes. Suite aux élections municipales, les communes ont la possibilité de s'opposer au transfert automatique de cette compétence à l'intercommunalité, au vu des enjeux, j'espère vivement qu'elles n'useront pas de celle-ci. Le deuxième sujet est l'élaboration d'un pacte fiscal et financier (PFF). Véritable outil au service du projet de territoire, ce PFF permettra d'identifier et d'affecter les recettes fiscales et financières disponibles aux échelons les plus pertinents et efficaces afin de mettre en œuvre notre projet commun.

Enfin, nous nous positionnerons sur les suites à donner au travail initié lors de la précédente mandature sur l'enfance et le fonctionnement des accueils de loisirs. L'objectif est d'identifier les évolutions possibles afin de garantir une plus grande égalité dans les services proposés aux familles sur l'ensemble du territoire. D'autres dossiers importants se

présenteront rapidement comme la reprise du travail engagé sur la politique culturelle du territoire qui prévoit notamment la construction d'un pôle culturel rayonnant sur l'ensemble du territoire communautaire. En lien avec nos enjeux et nos obligations de préservation de la qualité de l'eau, nous suivrons la construction de la nouvelle station de Montauban-

de-Bretagne, dont les travaux devraient débuter fin 2026 ou début 2027, avant que le projet de Médréac ne prenne le relais. La restitution du schéma directeur assainissement en juillet nous permettra d'identifier et de cadencer les travaux qui suivront. Le développement des voies douces constitue aussi une priorité que je souhaite voir accélérée.

Notre société traverse des crises diverses et successives, les ressources disponibles se raréfient, les transitions sont engagées et les ruptures à l'œuvre, comme en témoignent les épisodes de canicule actuels. Nous devons nous y préparer, nous y adapter et travailler à la robustesse de notre territoire. Chaque projet que nous portons doit avoir la transition écologique comme fil conducteur. La connaissance de nos ressources nous permet de définir nos limites collectives ; il est de notre responsabilité de les respecter afin de construire un développement durable, résilient et soutenable pour les générations futures.

Face aux enjeux climatiques et sociétaux, quelles sont vos priorités d'action ?

Notre priorité est d'anticiper les évolutions démographiques et les transitions à venir pour adapter nos services et préserver notre cadre de vie. Plusieurs

« L'intérêt général guidera l'ensemble de nos décisions tout au long du mandat. »



actions structurantes sont déjà engagées, notamment à travers le Plan Climat Air Énergie Territorial, qui vise à réduire notre impact environnemental et à accompagner les transitions énergétiques. Nous agissons également sur les mobilités et sur la préservation de nos ressources. L'eau est un enjeu central pour notre territoire. Depuis que la communauté de communes dispose de l'ensemble des compétences liées aux cycles de l'eau (eau potable, assainissement, gestion des milieux aquatiques et du bocage), nous avons une approche cohérente pour préserver la qualité et la quantité de cette ressource essentielle. Nous construisons aussi des outils pour anticiper les risques, protéger et sensibiliser la population face aux événements climatiques et technologiques majeurs.

Quels leviers et quelles coopérations mobilisez-vous pour réussir ces transitions ?

La réussite de ces transitions repose sur une dynamique collective impliquant les communes. Une nouvelle délégation, portée par la 1^{ère} vice-présidente, a d'ailleurs été créée en ce sens.

Nous travaillons aussi avec l'État, la Région, le Département, le Pays de Brocéliande... Les acteurs économiques, associatifs et les habitants sont aussi évidemment parties prenantes des grands projets en matière de développement local, de déplacements, de culture...

Notre méthode est simple : écouter, concerter et agir ensemble.

Notre réussite s'appuie sur l'engagement des élus communautaires, des vice-présidentes et vice-présidents mobilisés sur des thématiques transversales, pour apporter des réponses adaptées et complémentaires. Nous sommes aussi fiers de présenter un exécutif communautaire resserré et respectant la parité femmes-hommes avec cinq vice-présidentes, trois vice-présidents et moi-même, président.

C'est en coordonnant nos actions et en s'appuyant sur toutes les énergies du territoire que nous pourrons construire un développement équilibré et adapté aux défis de demain.

Les domaines d'action des vice-présidentes et vice-présidents

Le président s'appuie sur huit vice-présidentes et vice-présidents pour porter le Projet de territoire. Il leur confie des domaines d'action, appelés « délégations ». Présentation de ces délégations réfléchies pour donner une vision élargie des grands projets intercommunaux.

Marie-Hélène FRENOY, vice-présidente déléguée à la relation aux communes

« Le dialogue avec les communes, la coordination des projets intercommunaux, la concertation avec les maires et la recherche de décisions partagées constituent le cœur de cette nouvelle délégation. Elle vise à faire vivre une coopération étroite entre les communes et l'intercommunalité, dans une logique de proximité et d'efficacité collective. »

Vanessa SAUDRAIS, vice-présidente déléguée aux ressources et aux moyens

« Les finances, les ressources humaines, les marchés publics et le système d'information, comprenant les enjeux liés à la cybersécurité, constituent le socle nécessaire à la collectivité pour mener à bien ses missions. »

Sophie RABORY, vice-présidente déléguée à l'égalité des chances

« La culture, la petite enfance, la jeunesse et l'aide aux démarches administratives, notamment via France Services, structurent cette délégation. Elle porte un enjeu majeur d'accès aux droits, d'inclusion et d'autonomie avec une attention particulière portée aux publics les plus fragiles. »

Didier VITRE, vice-président délégué au patrimoine et aux infrastructures

« Cette délégation porte l'entretien et la valorisation du patrimoine communautaire, le suivi de la voirie communautaire (648 km) et l'adaptation des équipements publics aux besoins du territoire. Elle intègre aussi un enjeu de sobriété énergétique, à travers la maîtrise de la consommation des bâtiments communautaires. »

Jenny QUINTIN, vice-présidente déléguée au développement économique et touristique et à l'emploi

« Cette délégation couvre l'accompagnement des entreprises, le soutien aux commerces, le développement touristique et les actions en faveur de l'emploi. Elle vise à renforcer l'attractivité du territoire, à soutenir l'activité locale et à favoriser l'ancrage des emplois. »

Denis LEVREL, vice-président délégué au Petit et grand cycle de l'eau

« Cette délégation couvre l'ensemble de la politique de l'eau sur le territoire : le petit cycle, avec la production d'eau potable et l'assainissement des eaux usées, et le grand cycle, avec la préservation des cours d'eau et des nappes. Elle vise à garantir à la fois la quantité et la qualité de la ressource en eau, tout en intégrant la prévention des risques d'inondation. »

Mickaël LE BOUQUIN, vice-président délégué à la transition écologique et aux mobilités

« Cette délégation participe à l'atténuation et à l'adaptation du territoire au changement climatique en suivant le Plan Climat Air Énergie Territorial de la collectivité. Elle concerne également les mobilités, en développant des solutions de déplacement alternatives à la voiture en solo quand cela est possible. »

Magali GAUTIER, vice-présidente déléguée à l'aménagement du territoire et à l'habitat

« L'équilibre du développement territorial et la politique du logement relèvent de cette délégation. Elle accompagne une organisation cohérente du territoire, veille à l'adéquation entre l'offre d'habitat et les besoins des habitants, et contribue à la qualité du cadre de vie. »



Découvrez vos nouveaux élus communautaires

Le nouveau conseil communautaire s'est réuni le 14 avril dernier pour élire le bureau communautaire. Patrick Herviou a été élu président. Découvrez les 41 élus communautaires du mandat 2026-2032.



Patrick Herviou
Président

Adjoint à la Chapelle-du-Lou-du-Lac

Le bureau communautaire



Marie-Hélène Frenoy
Vice-présidente déléguée
aux relations aux
communes

Maire de Saint-Pern



Jenny Quintin
Vice-présidente déléguée
au développement économique
et touristique et à l'emploi

Maire de Montauban-de-Bretagne



Vanessa Saudrais
Vice-présidente déléguée
aux ressources et aux moyens

Adjointe à Landujan



Denis Levrel
Vice-président délégué
au Petit et grand cycle de l'eau

Maire de Gaël



Sophie Rabory
Vice-présidente déléguée
à l'égalité des chances

Maire de Boisgervilly



Mickaël Le Bouquin
Vice-président délégué
à la transition écologique
et aux mobilités

Maire de Irodouër



Didier Vitre
Vice-président délégué
au patrimoine
et aux infrastructures

Adjoint à Saint-Méen-le-Grand



Magali Gautier
Vice-présidente déléguée
à l'aménagement du territoire
et à l'habitat

Maire de Médréac

Les conseillers communautaires



Daniel Lechevestrier
Maire de **Bléruais**



Olivier Davenel
Adjoint à **Boisgervilly**



Christelle Nogues
Adjointe à **Gaël**



Morgan Berthelot
Conseillère à **Irodouër**



Fabrice Bizette
Adjoint à Irodouër



Isabelle Bouillet
Adjointe à
La Chapelle-du-Lou-du-Lac



Serge Henry
Maire de Landujan



Daniel Chicoine
Maire de Le Crouais



Olivier Piederrière
Adjoint à Médréac



Lilian David
Adjoint
à Montauban-de-Bretagne



Béatrice Genet
Conseillère
à Montauban-de-Bretagne



Vanessa Lemaire
Conseillère
à Montauban-de-Bretagne



Thierry Le Sommer
Adjoint
à Montauban-de-Bretagne



Vincent Palaric
Adjoint
à Montauban-de-Bretagne



Audrey Pinon
Adjointe
à Montauban-de-Bretagne



Pascal Renvaze
Adjoint
à Montauban-de-Bretagne



Gaël Rouyer
Conseiller
à Montauban-de-Bretagne



Patrick Chesnais
Maire de Muël



Anne-Marie Morice
Adjointe à Muël



Lydie Méal
Maire de Quédillac



Vincent Crespel
Adjoint à Quédillac



Michel Guérin
Maire
de Saint-Malon-sur-Mer



Etienne Bonnin
Maire de Saint-Maugan



Claude Villaume
Maire
de Saint-Méen-le-Grand



Laurence Garel
Adjointe
à Saint-Méen-le-Grand



Michel Glotin
Conseiller
à Saint-Méen-le-Grand



**Marie-Hélène
Le Pape**
Conseillère
à Saint-Méen-le-Grand



Laura Viller
Adjointe
à Saint-Méen-le-Grand



**Jean-François
Bohanne**
Maire
de Saint-Onen-la-Chapelle



Véronique Letard
Adjointe
à Saint-Onen-la-Chapelle



Philippe Tessier
Adjoint à Saint-Pern



Hervé Lesné
Maire de Saint-Uniac



Focus sur une permanence

Les ateliers numériques

À l'espace France Services de la communauté de communes, Lucas, animateur numérique, vous accompagne dans vos démarches et usages du numérique au quotidien. En proposant des ateliers individuels et collectifs, il aide chacun à gagner en autonomie.

À travers ses accompagnements personnalisés, Lucas propose un apprentissage simple, accessible et adapté à tous les niveaux. « Les ateliers permettent de découvrir, pratiquer et progresser dans une ambiance conviviale, afin de prendre confiance et développer ses compétences numériques ».

Une programmation variée pour répondre à tous les besoins

Chaque mois, il organise des ateliers gratuits sur différentes thématiques. « J'adapte mes sujets en fonction des besoins et des demandes des usagers », précise Lucas. La programmation jusqu'à la fin de l'année :

- **Atelier PHOTOS : Que faire de nos photos d'étés ?**

Astuces et conseils pratiques pour trier, sauvegarder, retoucher et partager facilement vos plus beaux souvenirs de vacances.

Mercredi 16 septembre de 14h à 16h

- **Atelier Mon Espace Santé : votre carnet de santé en ligne**

Découvrez « Mon Espace Santé », le carnet de santé en ligne mis à disposition de tous les assurés CPAM comme MSA.

Pré-requis : Pensez à vous munir de votre carte vitale

Mercredi 30 septembre de 14h à 15h30

- **Atelier prévention : arnaques et risques sur Internet**

Apprenez à reconnaître les pièges (phishing, faux sites, escroqueries) et adoptez les bons réflexes pour naviguer en toute sécurité.

Mercredi 28 octobre de 14h à 16h

- **Atelier Doctolib**

Découvrez la plateforme qui simplifie la prise de rendez-vous médicaux en ligne. Apprenez à réserver un créneau chez votre spécialiste, et explorez les fonctionnalités pratiques pour gérer vos consultations.

Pré-requis : Pensez à vous munir de votre smartphone

Mercredi 11 novembre de 14h à 15h30

- **Atelier Leboncoin**

Venez apprendre à rechercher des bonnes affaires, publier une annonce simplement et utiliser la plateforme en toute confiance.

Mercredi 25 novembre de 14h à 15h30

- **Atelier Foire Aux Questions**

Si vous souhaitez revoir quelque chose, aborder un sujet nouveau ou tout simplement discuter de vos usages du numérique.

Mercredi 9 décembre de 14h à 16h

Pour compléter cette offre, Lucas répond également aux demandes individuelles, pour un rendez-vous d'une heure, à votre rythme :

- Les lundis de 10h à 12h pour maîtriser son ordinateur

- Les vendredis de 15h à 17h pour maîtriser son smartphone

+ D'INFOS

Ateliers et accompagnements numériques gratuits et ouverts à tous. Plus d'informations et inscriptions à lucas.guillet@stmeen-montauban.fr ou au 02 99 09 44 56.



Les conseils des agents de l'espace France Services

L'examen de prévention de l'Assurance Maladie

Pourquoi en profiter ?

Cet examen vous permet de faire un point complet sur votre état de santé, de bénéficier de dépistages adaptés à votre âge et à vos besoins (analyses biologiques, examens médicaux, etc.), d'obtenir des conseils sur la prévention, l'alimentation, l'activité physique ou encore la gestion du stress et d'être accompagné dans vos démarches administratives (carte Vitale, complémentaire santé, déclaration de médecin traitant, etc.).

Comment ça se passe ?

1. **Accueil personnalisé** : une équipe pluridisciplinaire (médecins, infirmiers, dentistes) vous écoute et répond à vos questions.
2. **Examens adaptés** : selon votre situation, des analyses ou bilans peuvent vous être proposés.
3. **Suivi et orientation** : le médecin vous aide à définir les suites à donner (consultation spécialisée, accompagnement tabagique, etc.).
4. **Compte-rendu** : un bilan vous est remis et, avec votre accord, transmis à votre médecin traitant (vos données sont protégées et conservées en toute confidentialité).

Cet examen est une démarche préventive. Prenez rendez-vous dès aujourd'hui pour un suivi adapté à vos besoins.

PRATIQUE

Inscriptions auprès du Centre d'examen de santé de Rennes :

- 3, place du Colombier, 35000 Rennes
- 02 23 44 04 44 (du lundi au vendredi, de 11h à 16h30)
- ces.cpam-ille-et-vilaine@assurance-maladie.fr
- www.ameli.fr (rubrique « Examen de prévention de santé »).



L'événement « un emploi près de chez vous » pour rencontrer les entreprises locales qui recrutent

Organisé le 15 octobre à Saint-Méen-le-Grand par la communauté de communes, en partenariat avec France Travail et We Ker, ce rendez-vous est dédié aux personnes en recherche d'emploi ou en réflexion sur leur avenir professionnel. Ouvert à tous, cet événement favorise les rencontres directes avec des entreprises locales qui recrutent. Entretien avec Laurence Beaumont et Karine Mary, conseillères du Point Accueil Emploi communautaire.



Laurence Beaumont et Karine Mary, conseillères du Point Accueil emploi communautaire, ont participé à l'organisation du forum qui se déroulera le 15 octobre à Saint-Méen-le-Grand.

En quoi ce rendez-vous se distingue-t-il des autres événements dédiés à l'emploi ?

Comme son nom l'indique « un emploi près de chez vous » repose avant tout sur la proximité : proximité géographique, mais aussi humaine. L'objectif est de faciliter les échanges directs entre les entreprises du territoire et les personnes en recherche d'emploi. Ici, pas de parcours compliqué : chacun peut venir librement, rencontrer les recruteurs et engager la discussion. C'est un moment d'échange simple et accessible, qui peut déboucher sur des opportunités concrètes.

Quel secteurs d'entreprises seront représentés ?

Principalement les industries locales, des entreprises de services, des agences d'interim. Les Fédérations du bâtiment et de l'industrie, les métiers des collectivités locales seront aussi représentés... Des conseillers en emploi et en parcours professionnel seront aussi présents pour donner les pistes possibles d'accompagnement selon sa situation.

« Un moment d'échange simple et accessible qui peut déboucher sur des opportunités concrètes »

Des ateliers "pitcher son parcours pro en 5 minutes" sont proposés en amont du forum. De quoi s'agit-il ?

Organisés les 29 septembre et 6 octobre prochains, ces ateliers permettront aux participants de s'entraîner à se présenter face à un employeur. En cinq minutes, il s'agit de valoriser son parcours, ses compétences et sa motivation. Cet exercice permet de gagner en aisance et de mieux structurer son discours. Il est fortement conseillé de venir avec son CV.

Vous proposez également un travail autour du "CV employeur". Pouvez-vous nous en dire plus ?

Cette démarche s'adresse aux entreprises, en amont du forum. Le 24 septembre prochain, elles sont invitées à participer à un atelier pour construire leur "CV employeur" (sur inscription auprès du PAE). L'idée est d'identifier et de valoriser ce qui fait leur attractivité : conditions de travail, valeurs, perspectives d'évolution... Cela permet de mieux se présenter aux candidats le jour du forum et de créer un échange plus équilibré.

« Dès le mois de septembre, les entreprises sont invitées à participer à construire leur CV employeur[...] Les entreprises doivent elles aussi donner envie »

Pourquoi est-il important d'accompagner aussi les entreprises ?

Aujourd'hui, le recrutement est un processus à double sens. Les entreprises doivent elles aussi donner envie. Ce travail en amont leur permet de prendre du recul sur leur image et d'améliorer leur manière de communiquer, de construire leur marque employeur. Cela bénéficie à tous : les candidats disposent d'informations plus claires, et les échanges sont plus qualitatifs.

Quels conseils donneriez-vous aux visiteurs ?

Nous leur conseillerions de venir avec plusieurs exemplaires de leur CV ou une clé USB pour pouvoir les imprimer. De ne pas hésiter à aller à la rencontre des entreprises. Il est important de se présenter simplement, avec motivation. Même un échange court peut être déterminant. L'essentiel est d'oser franchir le pas.

PRATIQUE

Un emploi près de chez vous,
Jeudi 15 octobre 2026 de 14h à 17h30
au Centre Théodore-Botrel à Saint-Méen-le-Grand. Ouvert à toutes et tous.
Préinscription possible sur le site Internet mesevenementsemploi.francetravail.fr et auprès du Point Accueil Emploi présent à Irodouër, Montauban-de-Bretagne et Saint-Méen-le-Grand.

Ateliers « pitcher son parcours pro en 5 minutes »

Le 29 septembre à Montauban-de-Bretagne.
Le 6 octobre à Saint-Méen-le-Grand.
Inscription auprès du PAE :
pae.montauban@stmeen-montauban.fr
pae.stmeen@stmeen-montauban.fr



De nouvelles aides pour les propriétaires souhaitant louer leur logement

Après la présentation des aides aux propriétaires occupants (voir journal *L'essentiel* n°33 de février 2026), place aux aides dédiées aux propriétaires bailleurs. Vous souhaitez louer votre bien immobilier ? Afin de développer l'offre locative à loyer maîtrisé, la communauté de communes propose des aides financières - cumulables - pour des travaux de rénovation énergétique, de division de bien immobilier, d'adaptation du logement (pour les personnes âgées ou en situation de handicap) et d'assainissement non-collectif.

Adaptation et perte d'autonomie



Cette aide encourage les propriétaires à adapter leur logement aux besoins des locataires seniors et/ou en situation de handicap.

Les principales conditions pour en bénéficier

- Appliquer un loyer maîtrisé via une convention contractée avec l'Agence Nationale de l'Habitat (ANAH)
- Le logement est situé au sein de la zone en « agglomération »
- Le logement est du T1 au T3
- Le logement classé au minimum D au diagnostic de performance énergétique (DPE)
- Louer à un ménage dont une personne remplit les conditions d'âge ou de perte d'autonomie
- Ne pas commencer les travaux avant le dépôt de la demande de l'aide
- ...



Le montant de l'aide est plafonné à 4 000 € par logement. 3 000 € supplémentaires pour des travaux d'amélioration de l'accessibilité du logement.

Rénovation énergétique



Cette aide vise à améliorer la performance énergétique des logements et réduire les émissions de gaz à effet de serre ainsi que les dépenses énergétiques des locataires.

Les principales conditions pour en bénéficier

- Appliquer un loyer maîtrisé via une convention contractée avec l'ANAH
- Le logement doit être achevé depuis au moins 15 ans
- **Avant travaux** : logement classé entre D et G au DPE
- **Après travaux** : saut d'une classe pour un DPE classé D minimum
- Les travaux sont réalisés par un professionnel.
- Ne pas commencer les travaux avant le dépôt de la demande de l'aide
- ...



Le montant de l'aide est compris entre 2 000 € et 6 000 €.

- + 1000 € si la rénovation s'inscrit dans le forfait « habitat durable »

Division de bien immobilier



Cette aide vise à favoriser la création de petits appartements locatifs allant du T1 au T3 dans un bien existant.

Les principales conditions pour en bénéficier

- Appliquer un loyer maîtrisé via une convention contractée avec l'ANAH
- Un bâtiment construit depuis au moins 5 ans.
- Créer un ou plusieurs logements de type T1, T2 ou T3 (selon le projet)
- Chaque logement doit avoir un DPE avec une classe énergétique minimum D, avant ou après les travaux.
- Ne pas commencer les travaux avant le dépôt de la demande de l'aide
- ...

Montant des aides plafonnées :



- | | |
|--------------------------------------|-------------------------------------|
| • 1 ^{er} logement : 5 000 € | • 4 ^e logement : 2 000 € |
| • 2 ^e logement : 4 000 € | • 5 ^e logement : 1 000 € |
| • 3 ^e logement : 3 000 € | |

Assainissement non-collectif



Cette aide soutient la mise aux normes du système d'assainissement non-collectif.

Les principales conditions pour en bénéficier

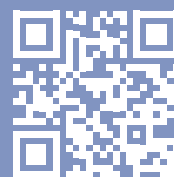
- Appliquer un loyer maîtrisé via une convention contractée avec l'ANAH
- Un avis favorable du Service public d'assainissement non-collectif (SPANC) sur le projet de mise aux normes (contrôle de conception) datant de moins de 6 mois



Aide plafonnée à 3 000 € et prime possible de 500 € si utilisation de la phytoépuration.

Quelles aides pouvez-vous obtenir ? Faites le test !

Pour découvrir en quelques minutes les aides financières auxquelles vous pouvez prétendre...
Flashez ce QR code !



+ D'INFOS

Pour faire votre demande d'aide : rendez-vous sur www.stmeen-montauban.fr, rubrique « Les démarches » puis « Habitat/Urbanisme ». Informations complémentaires auprès du service Habitat au 02 99 06 54 92 ou habitat@stmeen-montauban.fr.



Et si la gare de La Brohinière vous simplifiait la vie ?

Facile d'accès, la gare de La Brohinière est une alternative pratique pour vos déplacements domicile-travail. Le stationnement y est simple et fluide, loin des contraintes rencontrées dans les gares plus fréquentées. Une solution efficace pour rejoindre Rennes en 30 minutes de train... sans le stress de chercher une place de parking.



Le parking de la gare de La Brohinière avec de nombreuses places libres le mercredi 3 juin dernier à 8h30.

Le train réduit le coût des trajets domicile-travail

À l'heure où le coût du carburant pèse de plus en plus lourd dans nos budgets, le train peut être une bonne alternative. Grâce aux abonnements mensuels ou annuels au Train Express Régional (TER) BreizhGo, pris en charge à 50 % par l'employeur, le coût d'un trajet peut descendre à environ 1 euro pour rejoindre Rennes.

Même pour des déplacements plus ponctuels, les offres tarifaires restent compétitives, notamment avec les formules de voyages groupés. Pourtant, certaines infrastructures restent sous-utilisées. C'est le cas de la gare de La Brohinière située à Montauban-de-Bretagne et à 11 minutes en voiture de Saint-Méen-le-Grand, 16 minutes de Gaël et Muël, et 3 minutes de Le Crouais (et moins de 10 minutes en vélo).

Pas de stress pour se garer...

La gare de La Brohinière offre des conditions d'accès très confortables puisque le parking n'est jamais plein. Ici, pas de stress pour se garer ni de perte de temps aux heures de pointe...

Des horaires adaptés aux travailleurs et aux étudiants allant à Rennes

Les voyageurs rejoignent Rennes en 31 minutes, Montfort en 11 minutes et L'Hermitage-Mordelles en 22 minutes.

Cinq départs sont proposés le matin entre 6h45 et 8h50, et cinq retours le soir entre 17h05 et 19h45 : une offre adaptée au rythme quotidien des travailleurs et étudiants.

C'est le cas pour Denez, étudiant en 3^e année de Physique à l'université de Rennes croisé à la gare de La Brohinière le 3 juin dernier. « J'habite à Montauban-de-Bretagne mais je préfère partir de La Brohinière car elle est proche de chez moi et c'est simple de se garer. »



Denez part de La Brohinière pour aller étudier à Rennes.

« La fréquentation des gares du territoire a augmenté de 70 % entre 2019 et 2024, conduisant notamment à une saturation des stationnements en gare de Montauban. En choisissant La Brohinière, les usagers peuvent gagner en confort sans allonger significativement leur temps de trajet » précise Ashvin Daumoo, chargé de mission mobilités de la Communauté de communes Saint-Méen Montauban.



Un usager de la gare de La Brohinière combinant vélo et train pour se rendre au travail.

En résumé

Pourquoi choisir la gare de La Brohinière ?

- 1/ Un stationnement facile avec 90 places, dont une majorité disponible
- 2/ Un accès rapide depuis plusieurs communes environnantes (Saint-Méen, Saint-Onen, Le Crouais, Gaël, Muël...)
- 3/ Des horaires adaptés aux actifs et aux étudiants avec 5 trains le matin vers Rennes et 5 trains le soir vers La Brohinière
- 4/ Des équipements pour les cyclistes avec 5 box vélo sécurisés.

PRATIQUE

Horaires, tarifs et abonnements :

www.ter.sncf.com/bretagne

Contact TER BreizhGo : 0 800 880 562 (appel gratuit)

Retrouvez les solutions de déplacement offertes sur le territoire sur www.stmeen-montauban.fr, rubrique « Les services » puis « Déplacements ».

LE CHIFFRE

153

C'est le nombre de membres du groupe facebook **Covoit'Go Saint-Méen Montauban**. Covoit'Go propose 5 lignes de covoiturage reliant :

- Saint-Méen et Montauban (ligne 1)
- Boisgervilly et Montauban (ligne 2)
- Médréac et Montauban via Saint-M'Hervon (ligne 3)
- Gaël et Saint-Méen (ligne 4)
- Boisgervilly et Saint-Méen (ligne 5)

Les lignes de covoiturage fonctionnent comme des lignes de bus, en utilisant les voitures déjà en circulation !

Covoit'Go est gratuit, pratique, sans réservation et sans application numérique.

Rejoignez le groupe Facebook pour vous informer sur le service, échanger, partager vos idées... **en flashant ce QR code !**





Faites connaissance avec les Répar'acteurs proches de chez vous

Six artisans du territoire ont récemment obtenu le label *Répar'acteurs* grâce à un accompagnement de la Chambre de métiers et de l'artisanat de Bretagne, soutenu par la communauté de communes. Objectif : valoriser les savoir-faire, encourager la réparation et rendre visibles ces professionnels.



Gérante de *Rapid Couture* à Saint-Méen, Pierrette Pellan fait partie des 6 Répar'acteurs du territoire.

Favoriser le réemploi des objets

Réparer plutôt que jeter : un réflexe qui revient peu à peu dans les habitudes de consommation qui évoluent vers le réemploi des objets. Pour accompagner cette bonne pratique à la fois bénéfique pour le porte-monnaie et l'environnement, la Chambre de métiers et de l'artisanat (CMA) de Bretagne propose aux artisans une démarche de labellisation *Répar'acteurs*. Six entreprises du territoire ont ainsi bénéficié d'un accompagnement individualisé permettant de structurer leur activité de réparation et de gagner en visibilité. « L'objectif est double : faire connaître ces professionnels au grand public et donner envie aux consommateurs de faire réparer leurs objets plutôt que de les remplacer », explique Karine Lecoq, conseillère environnement au service développement et conseil aux entreprises de la CMA Bretagne.

Le label repose sur plusieurs critères, garants du sérieux des artisans, comme exercer une activité artisanale de réparation, justifier d'une qualification ou d'une expérience, proposer des conditions générales de vente... En retour, les artisans bénéficient de formations, d'outils de communication comme le référencement dans un annuaire régional disponible sur le site Internet de la CMA.

Pierrette Pellan : l'art de donner une seconde vie aux vêtements

Pierrette Pellan incarne bien cet engagement. Couturière de métier, elle dirige l'atelier *Rapid Couture* depuis 2007 à Saint-Méen-le-Grand. Elle cumule six années de formation et une solide expérience dans un métier qu'elle n'a jamais quitté. « *Ce qui me plaît, c'est la diversité des demandes. Il faut sans cesse s'adapter, trouver des solutions...* », confie-t-elle. La couturière observe d'ailleurs une évolution des comportements, notamment chez les plus jeunes : « *Ils achètent davantage en seconde main et n'hésitent pas à faire ajuster ou transformer les vêtements. On peut ajouter de la matière, créer une fantaisie, rendre la pièce unique...* ».

Le saviez-vous ?

- **11 000 litres d'eau**, soit 285 douches : c'est la quantité d'eau économisée pour un jean réparé (source Gouvernement, loi AGEC)
- **100 kg CO₂**, soit 390 km de voiture : c'est la quantité d'émission économisée pour la réparation d'un lave-linge (source ADEME)



Les 6 artisans labellisés Répar'acteurs

- XT Cycles (réparation de vélos) à Montauban-de-Bretagne
- Palierne Wilfried (réparation d'ordinateurs et de périphériques) à Saint-Méen-le-Grand
- Rapid Couture (couture / retouche) à Saint-Méen-le-Grand
- N.E.R.J Jalu (réparation d'électroménager) à Saint-Méen-le-Grand
- BREIZH ETHO (réparation de sellerie pour chevaux) à Médréac
- ART'ELIER (réparation, ameublement, métallerie) à Saint-Méen-le-Grand

PRATIQUE

Retrouvez l'annuaire des Répar'acteurs sur www.artisanat.fr/annuaire-repar-acteurs et indiquez votre adresse postale pour localiser les Répar'acteurs près de chez vous.

Ty Waste Brocéliande, la plateforme numérique d'échange de ressources entre professionnels locaux

La plateforme web Ty Waste Brocéliande est ouverte à tous les professionnels des communautés de communes de Saint-Méen Montauban et Montfort : entreprises (TPE, PME, Industrie...), artisans, commerçants, associations et collectivités locales. Elle permet de publier des offres ou des besoins (matériel, machine, espace de stockage, formation...), de donner, vendre, prêter ou mutualiser des ressources, de relocaliser ses approvisionnements... Pour vous inscrire gratuitement, flashez ce QR code.





Des collégiens sensibilisés à la préservation de la ressource en eau

Aux collèges Notre-Dame, Évariste Galois et La Providence, les éco-délégués se sont engagés cette année dans un parcours autour de la préservation de l'eau. Entre surprises, expériences ludiques et prises de conscience, les élèves ont partagé leurs impressions. Certains témoignages révèlent une meilleure compréhension des défis à venir face au changement climatique. Une démarche de sensibilisation qui s'inscrit dans le cadre du Plan Climat Air Énergie Territorial (PCAET) de la communauté de communes.



Victoria Sanquirgo, chargée de mission PCAET lors d'un atelier de sensibilisation sur la consommation d'eau au quotidien le 7 mai dernier à la Maison des jeunes intercommunale de Montauban.

Des élèves ambassadeurs et ambassadrices du développement durable

Depuis 2022, le service environnement de la communauté de communes accompagne des éco-délégués au sein des collèges du territoire.

« Un éco-délégué est un élève volontaire qui s'engage pour le développement durable dans son établissement. Il sensibilise ses camarades, participe à des projets concrets et contribue à faire évoluer les comportements au quotidien » pose Victoria Sanquirgo, chargée de mission Plan Climat Air Énergie Territorial (PCAET).

La thématique de l'eau a été retenue pour l'année scolaire 2025-2026. Au programme : ateliers de sensibilisation sur la ressource en eau à l'échelle planétaire et locale, visites d'un château d'eau, de la station de production d'eau potable intercommunale de Landujan et même une démonstration de détection de fuite d'eau par des chiens animée par un technicien de Veolia, délégataire « eau potable » de la collectivité.

Une approche ludique pour ouvrir sur les défis de demain

Les élèves ont été marqués par les enjeux futurs liés à l'eau. « *S'il y a encore*

des canicules, on sera en manque d'eau d'ici 2040 », souligne un éco-délégué, rappelant les conséquences concrètes du changement climatique.

Les ateliers ont aussi séduit par leur approche pratique et ludique. « Parmi les activités les plus appréciées : la visite du château d'eau et un jeu de rôle où les élèves devaient gérer une ville face à des événements climatiques... » poursuit Victoria.

La découverte de la brigade cynophile spécialisée dans la détection de fuites a aussi particulièrement marqué les esprits : « *Le maître-chien nous a expliqué comment il entraînait ses chiens, j'ai trouvé ça incroyable.* » explique Sarah, élève de 6e.

Les collégiens ont aussi été sensibilisés aux enjeux humains liés à l'eau. Fernanda, surveillante et responsable des éco-délégués au collège Notre-Dame à Saint-Méen, retient particulièrement une intervention sur les tensions liées aux conflits militaires : « *Ici, on a tout le confort du monde, alors que dans certains pays en guerre, comment faire ? Ils essaient de mettre en place des solutions pour garantir un minimum de dignité.* » Une réflexion nourrie par le témoignage d'Aline Rousset, technicienne assainissement collectif de la communauté de

communes, qui a exercé dans l'humanitaire en zone de conflit au début de sa vie professionnelle.

Ces ateliers ont-ils changé les habitudes des élèves ? Les réponses varient.

« *Je faisais déjà des petits gestes pour économiser l'eau* », explique Sarah, tandis que Maël reconnaît avoir renforcé ses efforts : « *J'ai fait encore plus attention et j'en ai parlé à mes proches.* » Une preuve que ces actions dépassent le cadre scolaire pour toucher les familles...

Ces expériences ont suscité, chez certains élèves, de nouvelles interrogations comme l'impact environnemental des transports...

La sensibilisation à l'eau ouvre ainsi plus largement à une réflexion globale pour favoriser un développement plus durable. « *À travers ces projets, les éco-délégués deviennent de véritables acteurs du changement, mieux informés et plus engagés pour préserver une ressource aussi précieuse que fragile* » conclut Victoria Sanquirgo.

Le saviez-vous ?

- Produire **1 kg de bœuf** nécessite **15 000 litres d'eau !** C'est **322 litres** pour **1 kg de légumes.**
- Produire **un smartphone** nécessite **10 000 litres d'eau !** Favorisez la réparation chez un **Répar'acteur** du territoire ! (bonnes adresses en p.10 du journal)
- Un Français consomme en moyenne **150 litres d'eau par jour**

Découvrez 10 gestes simples du quotidien pour limiter votre consommation d'eau en flashant ce QR code !





Les écoliers redonnent vie aux insectes

Depuis le 24 juin, d'étonnants insectes imaginaires ont investi l'espace public à Irodouër, à Le Crouais et à Muël. Réalisées par les élèves de trois écoles du territoire, ces créations artistiques éphémères sensibilisent à la disparition des insectes tout en invitant les habitants à observer autrement leur environnement.

La communauté de communes lance une commande artistique en confiant à l'artiste Vincent Fonf la réalisation du projet *Insecte, où es-tu ?* « *Alors que les insectes disparaissent de nos paysages, je propose par l'intermédiaire d'un projet artistique participatif, de remettre ces petites bêtes dans nos paysages et particulièrement dans nos villes et villages* » explique l'artiste. Inscrit dans le parcours pédagogique des élèves de cycles 2 et 3 autour de la biodiversité, le projet a mobilisé les classes de CE et CM des écoles publiques d'Irodouër, de Le Crouais et de Muël.

Une approche artistique et éphémère
Après avoir participé à une médiation

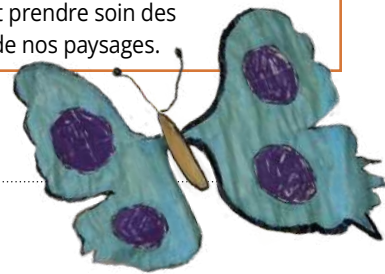
scientifique consacrée aux insectes et à leur disparition, les élèves ont été accompagnés de l'artiste pour dessiner et peindre des insectes en grand format sur papier kraft en laissant libre cours à leur sens créatif. Ils ont ensuite installé leurs créations dans différents espaces publics, identifiés avec les communes et leurs services techniques.

Le projet a également été l'occasion de renforcer la coopération entre les enfants. « *J'ai apprécié voir les élèves exploiter toute la classe et travailler tous ensemble autour d'une thématique commune* », souligne Sandrine Some Massard, directrice de l'école Les Petits Cailloux à Le Crouais. Les élèves, eux, ont été conquis « *j'ai*

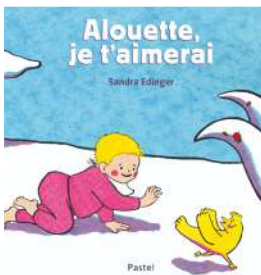
adoré quand je rajoutais plein d'éléments, de couleurs à mon insecte », témoigne l'un d'eux.

Partez à la recherche des insectes dans les communes

Déambulez et observez dès maintenant les insectes collés dans les rues d'Irodouër, Le Crouais et Muël. Vous y croiserez sûrement des escargots dorés, des papillons colorés ou des scarabées bariolés ! Une invitation originale à porter un autre regard sur les insectes et prendre soin des bestioles de nos paysages.



Les coups de cœur des animatrices lecture



Alouette, je t'aimerai, de Sandra Edinger, éditions Pastel. Dès la naissance.

Le consentement expliqué aux tout petits par la célèbre comptine revisitée au goût du jour. Alouette, je t'attraperai ! Quelle drôle d'idée ! Je te tapoterai...Et puis quoi encore ?

Au travers de deux personnages expressifs et colorés, l'oiseau et l'enfant, Sandra Edinger signe un album intelligent sur l'apprentissage de l'écoute et du respect de l'autre.



Mon chemin de Jana Curll, éditions Kimane. Dès 3 ans.

Chacun sa route, chacun son chemin. En contemplant les magnifiques paysages illustrés de Jana Curll, suivez le cheminement d'un escargot déterminé qui trace son propre destin.

Même s'il est plus facile de suivre la voie du plus grand nombre, notre vie peut nous mener sur d'autres routes, parfois solitaires, semées d'embûches mais tellement plus personnelles. Un très joli message adressé aux jeunes lecteurs sur la confiance en soi et ses propres choix.

Partir en Livres, des rendez-vous culturels et ludiques pour toute la famille

Jusqu'au 19 juillet, le réseau BIM! fait vibrer ses médiathèques avec ateliers et lectures animées pour toute la famille.

Les héros étaient déjà de sortie ces dernières semaines ! Côté spectacles, *BimBamBoum*, les *supers héros* ont mis l'ambiance à Montauban-de-Bretagne, avant que les péripéties de *Mimi Bonite* enchantent le jardin de la médiathèque de Médréac.

Entre-temps, l'auteur de BD Pog a partagé ses secrets de fabrication à Quédillac, Landujan et Gaël, Servane Revault a guidé les plus jeunes dans la création de leur propre famille Papillon à Muël, et Gwénola Morizur a invité chacun à raconter son héros du quotidien à Irodouër.

Mais il reste encore quelques rendez-vous à ne pas manquer !

Des ateliers pour créer et s'amuser

- Ateliers peinture/collage/sculpture les mercredis de juillet (2-5 ans et dès 6 ans à Saint-Méen-le-Grand)

Des lectures animées, des soirées, des photos, et une exposition

- Lectures Super Super dès 4 ans (15 juillet à Gaël et Saint-Onen), dès 8 ans (16 juillet à Irodouër).
- Soirées jeux-grignote (15 juillet à Saint-Onen)
- Cabine photo super-héroïque (15 juillet à Saint-Onen-la-Chapelle)
- Exposition « *Féeries des faluns et esprits de la nature* » (jusqu'au 29 juillet à Irodouër)



Toutes les animations et informations dans le livret papier, disponible dans vos médiathèques !

Une exposition pour redécouvrir Brocéliande autrement

Cet été, découvrez l'exposition photographique *Brocéliande autrement*, *Brocéliande mystérieuse*. À travers 18 clichés, photographes amateurs et professionnels offrent un regard inédit sur le territoire.

Portée par l'association Malgan'eizh de Saint-Maugan et en collaboration avec le service culturel de la communauté de communes, cette exposition artistique et participative est née d'une démarche collective : bousculer les clichés de Brocéliande. « *Les œuvres exposent nos paysages communs, ceux que les habitants arpentent au quotidien, tout en révélant l'invisible, l'altérité et l'inconnu. Loin d'être un simple décor touristique, ce territoire, à la fois naturel et façonné par l'homme, est vivant et vibrant* » explique l'association de la commune.

120 photos reçues, 18 retenues

Après une période de collecte entre novembre et février, c'est plus de 120 photos qui ont été reçues et étudiées par le jury. « *Ça a été un travail très enrichissant, il a fallu se mettre d'accord, établir une grille de sélection car il y avait beaucoup de photos de grande qualité et une thématique qui offrait de nombreux points de vue* » évoque un membre du jury. Les 18 clichés lauréats sont désormais à découvrir librement au bord de l'étang de Saint-Maugan tout au long de l'été.

+ D'INFOS

Pour aller plus loin dans la découverte, des parcours commentés sont proposés à 17h :

- jeudis 9 juillet, dimanches 19 et 26 juillet
- jeudi 13 août, dimanches 9 et 23 août
- dimanche 6 septembre.

Ces visites sont gratuites et sans inscription.



1. Arbre d'or
4B.000861_2286976
©Marc LAURENT



Un accompagnement de proximité pour les assistantes maternelles et les familles

Ateliers d'éveil, soirées thématiques, analyse de la pratique ou encore activités artistiques, le Relais Petite Enfance (RPE) accompagne les assistantes maternelles du territoire dans leur quotidien professionnel. Un soutien, renforcé depuis près d'un an par le guichet unique, qui simplifie les démarches et répond aux questions des familles comme des professionnels.

Avec 148 assistantes maternelles sur le territoire, le Relais Petite Enfance joue un rôle essentiel dans l'accompagnement des professionnels de la petite enfance. Tout au long de l'année, il propose des temps d'échange, de formation et de réflexion adaptés à leurs besoins.

Chaque semaine, 18 ateliers d'éveil sont organisés sur l'ensemble du territoire. Animés par les professionnelles du RPE « ce sont des temps d'échanges, avec la présence d'une animatrice du relais, autour des pratiques professionnelles. Les enfants peuvent venir y faire l'expérience de la rencontre avec d'autres enfants et adultes » expliquent les animatrices.

Sur leur temps personnel, les assistantes maternelles peuvent également participer à des soirées thématiques consacrées à des sujets variés : le projet pédagogique, la première rencontre avec une famille, ou encore les gestes et postures professionnels.

Des temps d'analyse de la pratique sont aussi organisés. « Lors de ces séances, une psychothérapeute est présente. Nous prenons en charge les enfants (en accord avec les familles), ce qui permet aux assistantes maternelles d'échanger et de trouver des pistes de réflexion autour de situations spécifiques. »

Enfin, d'autres ateliers, comme les arts plastiques ou la danse, viennent enrichir l'offre en apportant de nouvelles idées



Un atelier d'éveil organisé lors de la Semaine Nationale de la Petite Enfance.

d'activités à proposer aux enfants. L'ensemble de ces temps forts est gratuit et accessible sur inscription auprès du guichet unique.

Une seule porte d'entrée pour toutes les questions

Mis en place il y a près d'un an, le guichet unique facilite l'accès aux services de la petite enfance. Il permet aux familles et aux professionnels d'obtenir rapidement les informations dont ils ont besoin. « Je donne les premières informations si besoin, et je transmets toutes les questions au RPE » explique Aurélie, chargée du guichet unique. Elle coordonne également les

95 assistantes maternelles

506 enfants ont participé aux ateliers d'éveil en 2025

21 séances d'analyse de la pratique sont proposées aux assistantes maternelles par an

accueils d'urgence afin d'apporter une réponse rapide aux familles confrontées à une situation imprévue. « Que ce soit pour les assistantes maternelles ou encore les parents ayant la moindre question, tous peuvent m'appeler au guichet unique ». Grâce à cette complémentarité entre accompagnement de terrain et information centralisée, la communauté de communes renforce son soutien aux professionnels tout en simplifiant les démarches des familles.

+ D'INFOS

Guichet unique petite enfance : 02 99 61 74 14 / [petite-enfance@stmeen-montauban.fr](mailto:p petite-enfance@stmeen-montauban.fr).

L'information Jeunesse en tournée tout l'été !

Mathilde, Emma et Pauline sillonnent le territoire à votre rencontre pour répondre à toutes vos questions.

Les vendredis de 16h30 à 18h30 :

- 10 juillet à la médiathèque de Boisgervilly
- 17 juillet à la médiathèque de Gaël
- 24 juillet au pôle socio-culturel de Quédillac
- 31 juillet à la médiathèque d'Irodouër
- 28 août à la médiathèque de Montauban-de-Bretagne

Et tous les mercredis de l'été de 13h30 à 18h à l'espace France Services à Saint-Méen-le-Grand !

Rencontres gratuites. Vous pouvez contacter les informatrices jeunesse par mail à infojeunesse@stmeen-montauban.fr ou par téléphone au 07 86 21 92 77.



Vous cherchez un job pour cet été ?

La plateforme web est dédiée aux offres d'emplois saisonniers pour les jeunes, mineurs et/ou majeurs, sur le territoire de la communauté de communes et au-delà. Elle permet de consulter et postuler à des offres saisonnières.

En plus, le site recense les actions et l'accompagnement de l'information jeunesse au quotidien (orientation, stage...). N'hésitez pas à y déposer votre candidature !

+ D'INFOS

www.jobete.stmeen-montauban.fr





Les 7 000 ans d'Histoire des mégalithes de Lampouy à (re)découvrir grâce à un nouveau sentier d'interprétation

À Médréac, grâce à un sentier d'interprétation repensé, petits et grands sont invités à explorer ce patrimoine néolithique exceptionnel à leur rythme, entre nature et jeux d'observation. Une immersion pédagogique portée par le Département d'Ille-et-Vilaine, en lien avec l'Office de tourisme de Saint-Méen Montauban.



Le site propose 48 mégalithes (ou grandes pierres) pouvant atteindre plus de 4 mètres de hauteur.

Une balade pensée comme une expérience

Il faut parfois savoir ralentir pour mieux apprécier ce qui nous entoure. À Médréac, le nouveau sentier d'interprétation des mégalithes de Lampouy, inauguré le 2 juin dernier, propose ce type d'expérience immersive où l'on ne voit pas le temps passer. Ici, pas de parcours linéaire ou de visite figée. La découverte se fait pas à pas, en douceur, au fil d'un chemin qui réserve des surprises. Le tracé a été repensé, en lien avec le Comité départemental de la randonnée pédestre.

L'idée : ne pas tout dévoiler d'un seul coup. Les mégalithes apparaissent progressivement, au détour d'un bosquet, derrière une haie... Une manière de préserver l'ambiance mystérieuse du site, et aussi de capter l'attention des visiteurs. Comptez 1h30 de visite minimum pour tout découvrir !

« Nous avons travaillé sur le parcours pour créer une véritable mise en scène du paysage », explique Camille Lestang-Valette, animatrice nature au service Patrimoine naturel du Département d'Ille-et-Vilaine. « L'objectif, c'est que la découverte se fasse au rythme de la marche, avec des temps d'arrêt, des

moments d'observation... ». Sur près de huit hectares, le site déroule ainsi ses prairies bocagères, ponctuées d'alignements de menhirs vieux de près de 7 000 ans. Un patrimoine exceptionnel, classé Espace naturel sensible (ENS), qui a attiré 10 000 visiteurs en 2025.

Observer, jouer, comprendre...

Le long du chemin, le mobilier pédagogique (un panneau d'accueil, 11 bornes pédagogiques directionnelles et une station pédagogique en fin de parcours) accompagne la visite. Son rôle : orienter, éveiller la curiosité et transmettre des connaissances...



11 bornes pédagogiques et ludiques jalonnent le parcours.

Certaines bornes fonctionnent sur le principe du message codé, invitant les visiteurs à chercher, deviner, manipuler. Une manière ludique d'entrer dans

l'histoire du site et de capter l'attention des plus jeunes.

En fin de parcours, une station pédagogique propose une lecture plus globale, à travers une frise chronologique qui remonte des temps géologiques jusqu'à aujourd'hui.

Et pour aller plus loin encore, un outil original complète l'expérience : **le sac à dos pédagogique**. Disponible à la médiathèque de Médréac et à la gare vélo-rail intercommunale, il permet de découvrir le site de manière autonome et interactive. Vous y découvrirez notamment une paire de jumelles, un miroir, une loupe, une boussole, un outil de mesure appelé « croix de bûcheron », un guide de reconnaissance des arbres...



Mesure de la hauteur d'une pierre avec une croix de bûcheron distribuée avec le sac à dos pédagogique.

« Aujourd'hui, les visiteurs cherchent des expériences », explique Julie Le Guennec, directrice de l'Office de tourisme de Saint-Méen Montauban, associé au projet dès sa conception. « Ces outils rendent la visite plus vivante, plus participative... ».

Cette dimension a été au cœur du travail mené avec le Département. L'Office de tourisme a participé aux réunions de réflexion, apportant son regard sur les attentes des publics. Résultat : un parcours accessible à tous, qui ne nécessite ni guide ni connaissances particulières et offre à chacun la possibilité de voyager dans le temps...

+ D'INFOS

Étang et carrière de la Marette à Saint-Malon-sur-Mel, buttes de la Hautière à Muël... découvrez les autres espaces naturels sensibles du territoire sur le site Internet **destination-broceliande.com/saintmeenmontauban** puis « Les espaces naturels ».

BLÉRUAIS • BOISGERVILLY • GAËL • IRODOUËR • LA CHAPELLE-DU-LOU-DU-LAC
• LANDUJAN • LE CROUAIS • MÉDRÉAC • MONTAUBAN-DE-BRETAGNE • MUËL •
QUÉDILLAC • ST-MALON-SUR-MEL • ST-MAUGAN • ST-MÉEN-LE-GRAND
• ST-ONEN-LA-CHAPELLE • ST-PERN • ST-UNIAC

Les services de la communauté de communes

• COMMUNAUTÉ DE COMMUNES SAINT-MÉEN MONTAUBAN

Manoir de la Ville Cotterel • 46, rue de Saint-Malo
35360 Montauban-de-Bretagne
02 99 06 54 92 // accueil@stmeen-montauban.fr

Horaires d'ouverture :
du lundi au vendredi de 9h15 à 12h15 et de 14h à 17h

• ESPACE FRANCE SERVICES

Aide aux démarches de la vie quotidienne.
22 rue de Gaël • 35290 Saint-Méen-le-Grand
02 99 09 44 56
espace.franceservices@stmeen-montauban.fr

Horaires d'ouverture : lundi de 8h30 à 12h30, mardi,
jeudi et vendredi de 8h30 à 12h30 et de 13h30 à 17h
et mercredi de 8h30 à 12h30 et de 13h30 à 18h.
Le dernier samedi du mois (sauf vacances scolaires),
de 9h30 à 12h30.

• ESPACE ENTREPRISES LE TISSÉ

Parc d'activités de la Gautrais, 16, rue des Tisserands
35360 Montauban-de-Bretagne
economie@stmeen-montauban.fr

• POINT ACCUEIL EMPLOI

- Antennes d'Irodouër et Montauban
02 99 06 53 22
pae.montauban@stmeen-montauban.fr
- Antenne de Saint-Méen-le-Grand
02 99 09 47 48
pae.stmeen@stmeen-montauban.fr
f PAE Saint-Méen Montauban

• OFFICE DE TOURISME DE SAINT-MÉEN MONTAUBAN

5 rue de Gaël, 35290 Saint-Méen-le-Grand
02 23 43 51 26 • contact@pays-stmeenmontauban-tourisme.fr
lagaredemedreac.fr // museedelaforge.fr

• PISCINE INTERCOMMUNALE ACORUS

Rue du Révérend Père Janvier, 35290 Saint-Méen-le-Grand
02 99 09 47 17 • accueil@piscine-acorus.com
piscine-acorus.com

• CINÉMA LE CELTIC

Place de l'Église, 35290 Saint-Méen-le-Grand
02 99 09 49 21 • le-celtic.com

• CINÉ-MONTAL

28 Rue du Perry, 35360 Montauban-de-Bretagne
02 99 06 44 30 • cine-montal.jimdofree.com

• PETITE ENFANCE (DE 0 À 3 ANS)

Guichet unique Petite Enfance
02 99 61 74 14
petite-enfance@stmeen-montauban.fr

• SERVICE JEUNESSE (À PARTIR DU COLLÈGE)

Maisons des jeunes à Montauban-de-Bretagne
et Saint-Méen-le-Grand

02 99 06 54 92
jeunesse@stmeen-montauban.fr
f Service jeunesse St Méen-Montauban
@ jeunesse_stmm

- Information jeunesse

(Information des 11-30 ans sur l'orientation scolaire,
les formations, les métiers, les stages, l'emploi, le
logement, les départs à l'étranger...)

02 99 09 44 56 // infojeunesse@stmeen-montauban.fr

• SERVICE DÉVELOPPEMENT ÉCONOMIQUE

02 99 06 54 92 // economie@stmeen-montauban.fr

• SERVICE HABITAT

02 99 06 54 92 // habitat@stmeen-montauban.fr

• TRANSPORT À LA DEMANDE

Pour les personnes de + de 70 ans et/ou présentant un
handicap (TàD services) et les personnes en insertion
et/ou recherche d'emploi (TàD emploi).

02 99 06 54 92 // accueil@stmeen-montauban.fr

